

СТАН ПОПУЛЯЦІЇ РИСІ ЄВРАЗІЙСЬКОЇ (*LYNX LYNX*) У НАЦІОНАЛЬНОМУ ПРИРОДНОМУ ПАРКУ «ВИЖНИЦЬКИЙ»

Нагала Галущенко, Руслан Самігулін, Зіна Різниченко, Галина Марчук

Національний природний парк «Вижницький» (с. Берегомет, Чернівецька обл.)

e-mail: vyzhpark@ukr.net; orcid: 0000-0002-7225-8620

Halushchenko N., Samigulin R., Riznychenko Z., Marchuk H. The status of the Eurasian lynx population (*Lynx lynx*) in the Vyzhnytskyi National Nature Park. The status of the Eurasian lynx population within the Vyzhnytskyi National Nature Park is examined. Analysis of census data from 1997 to 2024 indicates a gradual increase in the species' abundance. Additional materials from camera traps collected between 2022 and 2024 confirm the lynx's active presence in the Park area, predominantly during the winter season. Recorded cases of group presence (5–7 individuals) during the breeding period suggest stable reproduction within the population. The obtained results indicate the formation of a stable local group of the species. The Park's territory serves as an important refuge for the Eurasian lynx in the Ukrainian Carpathians and has significant potential for the conservation of this rare species.

ВСТУП

Національний природний парк «Вижницький» розміщений у південно-західній частині Чернівецької області в низькогірній частині Буковинських Карпат. Площа Парку 11 369 га, його територія витягнута на 26 км з північного заходу на південний схід. Ширина ж змінюється від 4 до 8 км. Понад 90 % території Парку вкрито мішаними та листяними лісами (Коржик *et al.*, 2005). Рись євразійська — вид, характерний для корінних лісів. У Карпатах має приуроченість до шпилькових лісів; підіймається на висоту до 1800 м. Надає перевагу схилам південної експозиції (Делеган *et al.*, 2015). Дуже часто займає ділянки природних перехідних зон між широколистяними та шпильковими лісами (Лушак *et al.*, 2006).

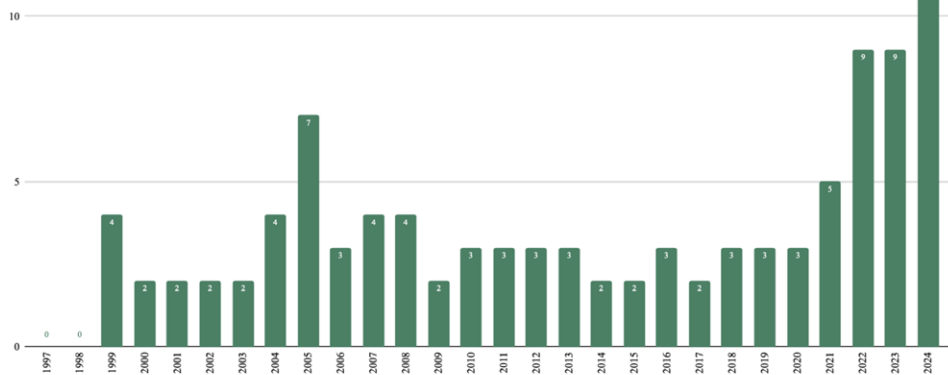
Мета роботи — проаналізувати дані про стан популяції рисі євразійської на території НПП «Вижницький» за матеріалами Літопису природи, даних з додатку SMART і фотопасток за період 1997–2024 рр.

РЕЗУЛЬТАТИ І ЇХНЕ ОБГОВОРЕННЯ

За результатами таксації у 1997–2024 рр. в Парку середні багаторічні показники чисельності рисі становили $4 \pm 0,5$ ос. ($n = 28$). Найвищий показник 13 ос. зафіксовано у 2024 р., що на 9 більше, ніж середньо-багаторічна чисельність, лінія тренду вказує на стале збільшення чисельності.

Найнижчі показники чисельності реєстрували у 1997–1998 рр. (0 ос.), 2000–2003 (2 ос.), 2009–2020 рр. (2–3 ос.). Загалом, в останні 3 роки (2022–2024) реєстрували найбільші показники чисельності рисі (9 ос. і більше), перед тим помітний ріст чисельності був у 2005 р. (7 ос.) (рис. 1).

Рис. 1. Результати таксаційних обліків рисі євразійської (ос.) на території НПП «Вижницький» протягом 1997–2024 рр.



Середня щільність рисі, згідно з таксаційними дослідженнями, становить 0,32 ос. / га. Проаналізовано кореляцію чисельності рисі з іншими тваринами за період з 1997 по 2024 рр. і виявлено прямо пропорційну кореляцію з чисельністю сарни європейської (*Capreolus capreolus*), про що зазначали й раніше (Делеган *et al.*, 2011).

Коефіцієнт кореляції 0,63, рівняння $y = -3,16 + 0,05x$. Середня чисельність сарни в Парку за результатами таксації становить $139 \pm 7,1$ ос. ($n=28$), щільність $12,2 \pm 0,6$ ос.

Дані, накопичені в інструментарії SMART, засвідчили тільки дві реєстрації рисі євразійської на території Парку лише в один рік — 11 лютого та 10 вересня 2023 р. Проте на фотопастках упродовж 2021–2024 рр. рись реєстрували дуже часто, її зафіксовано 26 разів (табл. 1).

Таблиця 1.

Дані реєстрації рисі євразійської на фотопастках у 2022–2024 рр. у НПП «Вижницький»

Дата	Час	n	Час доби
13.02.2022	7:32	1	ранок, темно
11.02.2022	17:23	1	сутінки
07.03.2022	20:55	1	сутінки
31.03.2023	0:54	1	ніч
02.03.2023	12:54	1	день
12.04.2023	3:01	1	ніч
27.05.2023	0:27	1	ніч
24.01.2024	19:38	2	вечір, темно
24.01.2024	20:03	2	вечір, темно

Дата	Час	n	Час доби
25.01.2024	0:05	2	ніч
25.01.2024	0:25	5	ніч
12.02.2024	22:04	1	вечір, темно
03.01.2024	19:25	1	вечір, темно
08.02.2024	5:28	1	ранок, темно
19.02.2024	18:28	2	вечір, темно
15.03.2024	23:09	1	ніч
21.03.2024	19:16	1	вечір, темно
29.03.2024	21:42	1	вечір, темно

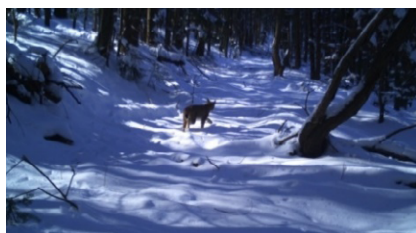
Узимку 2021–2022 рр. рись реєстрували на 3 із 8 фотопасток, узимку 2022–2023 рр. — на 3 фотопастках з 10, влітку 2023 р. не реєстрували. Узимку 2023–2024 рр. вид реєстрували на 3 фотопастках з 10, улітку 2024 р. — на 1 фотопастці з 8. Таким чином, на фотопастках рись реєстрували переважно взимку; влітку її відмічено лише раз. Фото реєстрацій рисі з фотопасток подано на рис. 2.

Рис. 2. Фіксації рисей на фотопастках у НПП «Вижницький»:

а – фото 25.01.2024; б – фото 02.03.2023; в – фото 07.03.2022; г – фото 11.02.2023



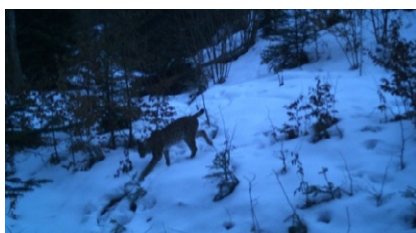
а



б



в



г

Важливо те, що рись, яка зазвичай є одинаком, реєстрували на двох фотопастках групами, по 2 та 5–7 ос.:

1) На одній фотопастці – група з 2 ос., які йшли одна за одною.

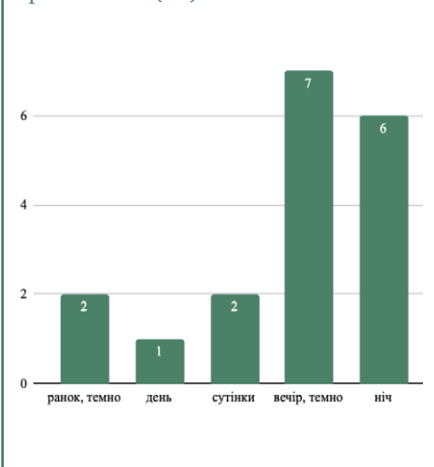
2) На другій фотопастці – від 5 до 7 ос.; спочатку ввечері 24.01.24 о 19:38–20:03 зареєстровано 2 ос., а згодом, через 4 год, 25.01.24 о 0:05 — групу з 5 ос. Можливо, 2 ос., зареєстровані ввечері, були частиною цієї групи. Група з 5 ос. — це, ймовірно, самка з дитинчам: на фото 2 ос. поруч і 3 самці (рис. 2 а), які йшли за самицею для парування і тримаються на віддалі. Останнє припущення, оскільки ця реєстрація була в сніжні, коли починається сезон парування.

Зазвичай на кожній фотопастці рись реєстрували лише раз за сезон, адже кожна рись має велику територію і може проходити за день до 20 км. Поряд із тим, на одній із фотопасток рись реєстрували кілька разів за сезон (3.01, 8.02, 15.03, 21.03 та 29.03.2024), в т. ч. один раз – 2 ос. (19.02.2024). Це означає, що саме там є ключовий осередок рисі.

Рись реєстрували переважно у темний час доби (рис. 3), з 17:23 по 7:32, у т. ч. ввечері, коли вже темно, найбільше реєстрацій — 7. У нічні години — 6 реєстрацій, по 2 — вранці, коли темно, та в сутінках, 1 раз — вдень.

Рис. 3.

Добова активність рисі на фотопастках (ос.)



Згідно з даними фотопасток, можна з упевненістю сказати, що на території Парку перебуває як мінімум одна самка, яка має власну територію й успішно розмножується, та кілька самців. Чисельність рисі збільшується і має тенденцію до подальшого зростання. Територія Парку має хорошу кормову базу — чисельність сарни європейської тут на досить високому рівні. Те, що Парк має природні коридори з іншими карпатськими природоохоронними територіями, дає рисі можливість вільно мігрувати. Таким чином, територія Парку дуже важлива для підтримання популяції рисі євразійської в Карпатах.

У рамках Національного плану дій по відновленню популяції рисі працівники Парку проводять еколого-виховну роботу з дітьми та школярами, роз'яснювальну роботу з місцевим населенням.

ПОДЯКИ

Щира подяка Франкфуртському зоологічному товариству за обладнання для досліджень: смартфонів із встановленим додатком SMART і фотопасток. Це допомогло вивести моніторинг рисі на новий рівень, отримувати документальне підтвердження перебування рідкісних червонокнижних видів на території парку.

Також дякуємо всім співробітникам Парку, які реєструють сліди життєдіяльності рисі, а також відділу екопросвіти, який веде зі школярами якісну роботу з популяризації рисі євразійської в рамках Національного плану дій.

ЛІТЕРАТУРА

Делеган, І. В., Делеган, І. І., & Делеган, І. І. (2015). *Біологія лісових птахів і звірів* (сс. 295–445). Львів: ПОЛІП.

Делеган, І. В., Лушак, М. М., & Делеган, І. І. (2011). Біоценотичні особливості рисі в Карпатах. *Науковий вісник Національного лісотехнічного університету України*, 21(5), 22–29.

Коржик, В. П., Чорней, І. І., Скільський, І. В., et al. (2005). *Національний природний парк «Вижницький»: природа, рекреаційні ресурси, менеджмент* (відп. ред. В. П. Коржик). Чернівці: Зелена Буковина.

Лушак, М. М., Делеган, І. В., & Гунчак, М. С. (2006). Рись звичайна (*Lynx (Felis) lynx* Linnaeus, 1758) у Карпатах. *Науковий вісник Національного лісотехнічного університету України*, 16(7), 57–62.

РЕЗЮМЕ

Галушенко Н., Самігулін Р., Різниченко З., Марчук Г. Стан популяції рисі євразійської (*Lynx lynx*) у Національному природному парку «Вижницький». Розглянуто стан популяції рисі євразійської на території НПП «Вижницький». Проаналізовано результати таксаційних обліків за період з 1997 по 2024 рр., які засвідчили поступове зростання чисельності виду. Додатково опрацьовано матеріали з фотопасток за 2022–2024 рр., що підтвердили активне перебування рисі на території Парку, переважно в зимовий період. Зафіксовано випадки групового перебування (5–7 ос.) під час шлюбного сезону, що свідчить про стабільне розмноження популяції. Отримані результати вказують на формування стійкої локальної групи виду. Територія Парку є важливим осередком існування рисі в Українських Карпатах і має значний потенціал для збереження цього рідкісного виду.