

РЕЗУЛЬТАТИ ДОСЛІДЖЕННЯ РИСІ ЄВРАЗІЙСЬКОЇ (*LYNX LYNX*) У РЕГІОНІ НОБЕЛЬСЬКОГО НАЦІОНАЛЬНОГО ПРИРОДНОГО ПАРКУ

Іван Зубкович

Нобельський національний природний парк (Нобель, Рівненська обл.)

e-mail: zubkovych11@ukr.net; orcid: 0000-0002-0641-2204

Zubkovych I. Results of the study of the Eurasian lynx (*Lynx lynx*) in the region of Nobel National Nature Park. — The article presents the results of a study of the Eurasian lynx (*Lynx lynx*) conducted within the area of activity of Nobel National Nature Park. Confirmed records of the species' presence are provided for the period from 2017 to 2024, including data obtained through the use of camera traps and registration of tracks. All observations are evaluated on the basis of their verifiability. Based on the available data, the number of lynxes is preliminarily estimated at two individuals. The findings indicate the permanent presence of the lynx in this region and emphasize the importance of continued monitoring and conservation of this rare predator species within the Polissya region.

ВСТУП

Рись євразійська (*Lynx lynx*) — вид, занесений до списків Червоної книги України (2021) та Конвенції про охорону дикої фауни і флори та природних середовищ існування у Європі (Бернська конвенція, 1979). В Україні рись поширена лише в Карпатах і Поліссі. У Поліссі наявність рисі підтверджують дослідження (Жила, 2002, 2021; Загороднюк & Різун, 2022), які констатують низьку чисельність виду та локальний характер його поширення. На західному Поліссі, зокрема, на території Нобельського національного природного парку (НПП), популяція рисі залишається найменш вивченою. У зв'язку з цим особливої актуальності набуває потреба дослідження та збереження цього хижого виду, зокрема, в регіонах, де збереглися значні масиви малопорушених лісів, як-от Полісся.

Відповідно до Указу Президента України від 11.04.2019 № 131/2019, на території Волинського Полісся створено Нобельський НПП загальною площею 25 318,81 га. Парк розташований на півночі Рівненської обл., в межах Локницької та Заріченської територіальних громад (ТГ) Вараського району.

Одним із головних завдань Парку є дослідження рідкісних і зникаючих видів фауни. Спорадичні зоологічні дослідження, проведені на території Парку, стали основою для наукового обґрунтування його створення.

До моменту заснування Парку рись євразійська у зоологічних списках регіону не фігурувала. Водночас у наукових публікаціях траплялися поодинокі згадки про ймовірне перебування виду на межі Рівненської та Волинської областей, однак ці свідчення не підтверджувалися достовірними ознаками сталої наявності рисі. З огляду на це, наше завдання полягало в узагальненні всіх наявних відомостей про перебування та чисельність рисі євразійської на території Нобельського НПП і його околиць.

МАТЕРІАЛИ ТА МЕТОДИКА

Упродовж 2020–2025 рр. у зоні діяльності Парку систематично проводили спеціалізовані дослідження виду. У ході робіт застосовували такі методи: маршрутні спостереження (виявлення слідів на сніговому покриві та ґрунті), встановлення фотопасток у потенційних місцях активності тварин (на переходах, стежках, уздовж лісових доріг) (рис. 1), а також опитування місцевого населення та працівників лісової охорони.

Рис. 1. Фотофіксація рисі євразійської (*Lynx lynx*) в межах Нобельського НПП.
Автори фото: а — С. Потапчук, 22.11.2024; б — В. Воробей, 22.02.2025



а



б

За основу структуризації всіх спостережень рисі євразійської нами використано критерії SCALP (Status and Conservation of the Alpine Lynx Population), які широко застосовують у європейській практиці моніторингу цього виду.

Відповідно до цієї методики всі випадки фіксації рисі класифікують за ступенем достовірності й джерелом інформації на чотири категорії:

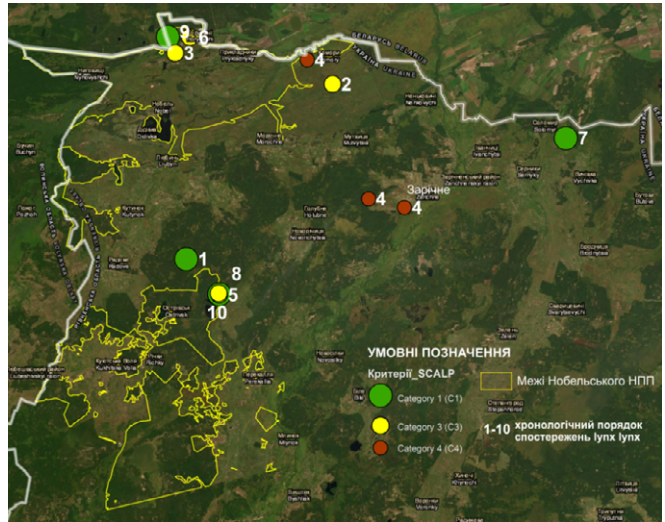
Category 1 (C1):	«Достовірні факти»: підтверджені та незаперечні ознаки наявності великих хижаків (наприклад, мертві особини великих хижаків, ДНК, підтверджені зображення особин з фотопасток);
Category 2 (C2):	«Підтверджені ознаки наявності»: ознаки наявності великих хижаків (сліди, шерсть, спостереження, жертва хижаків тощо) — проконтрольовані, підтверджені та задокументовані спеціалістом;
Category 3 (C3):	«Непідтверджені ознаки наявності»: ознаки наявності великих хижаків (сліди, шерсть, спостереження, жертва хижаків тощо), але такі, які не можуть бути перевірені спеціалістом, підтверджені чи задокументовані додатково (спостереження, повідомлення від когось, по телефону тощо);
Category 4 (C4):	«М'які» факти»: інформація, що стосується наявності великих хижаків, отримана на основі інтерв'ю, анкет чи висвітлень у ЗМІ.

Картування місць спостережень рисі здійснено у середовищі QGIS.

РЕЗУЛЬТАТИ

За підсумками нашого аналізу зареєстровано 10 випадків перебування рисі євразійської на території Нобельського НПП та в його околицях. Нижче наведено хронологічний перелік зафіксованих випадків, що також візуалізовані на мапі (рис. 2).

Рис. 2. Географія спостережень рисі євразійської (*Lynx lynx*) у регіоні Нобельського НПП (нумерація точок відповідає пунктам, переліченим у результатах)



Реєстр знахідок:

1. осінь 2017 р. — повідомлення місцевих жителів про випадок браконьєрства рисі євразійської (1 ос.) у межах кварталу 50 Локницького лісництва. Категорія достовірності: **C1**;
2. березень 2020 р. — сліди 1 ос. на піску поблизу с. Комори (Зарічненська ТГ); спостерігач — В. Діковицький. Категорія достовірності: **C3**;
3. вересень 2020 р. — візуальне спостереження 1 ос. під час пожежі в околицях с. Гориничі (Локницька ТГ); спостерігач — В. Дякончук. Категорія достовірності: **C3**;
4. листопад 2020 р. — повідомлення у місцевій газеті «Полісся» про спостереження самки рисі з 2 дитинчатами поблизу сіл Комори та Муравин (Зарічненська ТГ), а також про окрему появу самця в межах урочища «Парська». Категорія достовірності: **C4**;
5. грудень 2021 р. — сліди 1 ос. на снігу в межах 20 кварталу Острівського лісництва; спостерігач — С. Потапчук. Категорія достовірності: **C3**;
6. вересень 2022 р. — сліди однієї особини на полях поблизу с. Гориничі (Локницька ТГ), повідомлення місцевих жителів. Категорія достовірності: **C3**;
7. 10 вересня 2023 р. — фотореєстрація однієї особини рисі за допомогою фотопастки поблизу с. Вичівка (Зарічненська ТГ), майже на кордоні з Республікою Білорусь. Повідомлення надійшло від працівників 9 Житомирського прикордонного загону ім. Січових Стрільців. Категорія достовірності: **C1**;
8. 22 листопада 2024 р. — фотореєстрація однієї особини рисі за допомогою фотопастки на східному березі оз. Хоромне в межах 20 кварталу Острівського лісництва. Автор спостереження — С. Потапчук. Категорія достовірності: **C1** (рис. 1, а);
9. 22 лютого 2025 р. — фотореєстрація 1 ос. рисі за допомогою фотопастки поблизу с. Гориничі (Зарічненська ТГ), майже на кордоні з Білоруссю. Автор спостереження — В. Воробей. Категорія достовірності: **C1** (рис. 1, б);
10. березень 2025 р. — сліди на піску в межах 20 кварталу Острівського лісництва; спостерігач — С. Потапчук. Категорія достовірності: **C3**.

ВИСНОВКИ

За результатами проведених спостережень можна стверджувати про наявність на території Нобельського НПП та на прилеглих територіях осілих або територіальних особин рисі євразійської, хоча чисельність популяції залишається низькою. На основі наявних даних її чисельність попередньо оцінено в межах 2 ос.

Для повнішого розуміння стану локальної популяції рисі необхідно посилити систематичний моніторинг із використанням сучасних технічних засобів, зокрема, фотопасток та інших автоматизованих методів збору інформації. Це особливо актуально в умовах воєнного часу, коли в низці регіонів України зафіксовано тенденції до розширення ареалів і зростання чисельності хижих ссавців.

Важливим напрямом роботи є інформування місцевого населення про екосистемну цінність рисі та необхідність її охорони. Доцільним є налагодження співпраці з іншими природоохоронними установами Полісся для координації зусиль у дослідженні цього виду, збереженні середовищ його існування та підтриманні екологічної зв'язності природних територій.

ПОДЯКИ

Автор щиро дякує колегам із Нобельського національного природного парку за всебічне сприяння у зборі матеріалів, представлених у цій праці. Особливу подяку висловлюємо Володимирові Зубковичу за допомогу в опитуванні місцевих жителів, а також Володимирові Діковицькому, Валерієві Вороб'ю, Василеві Дякончуку та Сергієві Потапчуку — за вагомий внесок у збір даних з фотопасток і реєстрацію слідів рисі. Окрему вдячність висловлюємо працівникам 9 Житомирського прикордонного загону ім. Січових Стрільців за співпрацю.

ЛІТЕРАТУРА

Жила, С. М. (2002). Рись в Українському Поліссі: стан популяції та поширення. *Вісник Львівського університету. Серія біологічна*, 30, 61–64.

Жила, С. (2021). Рись (*Lynx lynx*) в Українському Поліссі: стан популяції та питання охорони. *Theriologia Ukrainica*, 21, 91–108. <https://doi.org/10.15407/TU2109>

Загороднюк, І., та Різун, Е. (2022). Рись євразійська (*Lynx lynx*) в Українському Поліссі: біогеографічний аналіз. *Theriologia Ukrainica*, 24, 104–119. <https://doi.org/10.15407/TU2410>

РЕЗЮМЕ

Зубкович І. Результати дослідження рисі євразійської (*Lynx lynx*) у регіоні діяльності Нобельського національного природного парку. — У статті наведено результати дослідження рисі євразійської (*Lynx lynx*) на території, що входить до регіону діяльності Нобельського національного природного парку. Представлено підтверджені факти перебування цього виду тут у період з 2017 по 2025 р., зокрема, дані, отримані в результаті використання фотопасток і реєстрації слідів. Усі знахідки структуровано за категоріями достовірності. На основі наявних даних чисельність рисі попередньо оцінено в межах 2 ос. Отримані результати свідчать про постійну наявність рисі в цьому регіоні та підкреслюють важливість подальшого моніторингу і збереження цього рідкісного виду хижаків у межах Полісся.