

# МОНІТОРИНГ РИСІ ЄВРАЗІЙСЬКОЇ (*LYNX LYNX*) У НАЦІОНАЛЬНОМУ ПРИРОДНОМУ ПАРКУ «БОЙКІВЩИНА» (УКРАЇНСЬКІ КАРПАТИ)

Ірина Казибрид<sup>1</sup>, Оксана Марискевич<sup>1,2</sup>

<sup>1</sup> Національний природний парк «Бойківщина» (Бориня, Львівська обл.)

e-mail: [npp\\_boikivschyna@ukr.net](mailto:npp_boikivschyna@ukr.net), [orcid: 0009-0004-7885-2702](https://orcid.org/0009-0004-7885-2702)

<sup>2</sup> Інститут екології Карпат НАН України (Львів)

**Kazybrid I., Maryshevych O. Monitoring of Eurasian lynx (*Lynx lynx*) in the Boikivshchyna National Nature Park (Ukrainian Carpathians).** Based on the analysis of field data collected using camera traps and winter tracking, a preliminary assessment of the lynx population in the Boykivshchyna National Nature Park has been carried out. Given its cluster structure, the Boykivshchyna NNP borders four nature protected areas, two of which are located in Ukraine (the Uzhanskyi NNP and the Skolivski Beskydy NNP) and two in Poland (the Bieszczady National Park and the Dolina Sanu Regional Park). This unique location of the Boykivshchyna NNP facilitates the migration of lynxes to this area from neighbouring nature-protected areas and ensures the functioning of ecological corridors for large carnivorous mammals from the Polish part of the Carpathians and Transcarpathia to the nature-protected areas of the Lviv Region. As of early 2025, we estimated the lynx number in the Park to be between 3–4 individuals.

## ВСТУП

Національний природний парк «Бойківщина», створений 2019 р., відіграє важливу роль у функціонуванні потенційних коридорів міграції метапопуляції рисі в Східних Карпатах. Парк, з огляду на його часткове розміщення в межах біосферного резервату «Східні Карпати», межує з двома польськими заповідними територіями – Бещадським національним парком і регіональним парком «Долина Сяну», а також з українськими НПП Ужанський та «Сколівські Бескиди» (Марискевич *et al.*, 2022). У літературі немає інформації про колишню чисельність рисі на території Парку, що значною мірою зумовлене його розташуванням у прикордонній зоні, доступ науковців до якої обмежують нормативні вимоги прикордонної служби.

Щодо природоохоронних територій, які межують із Парком, то, за даними науковців, чисельність рисі в Ужанському НПП і НПП «Сколівські Бескиди» станом на початок 2024 р. становила, відповідно, 6–13 та 15 особин (Коваль, 2024; Дейнека *et al.*, 2024; Коваль & Шеверя, 2025). У Плані дій щодо збереження рисі євразійської (*Lynx lynx*) в Європі містяться рекомендації й для України, зокрема, щодо потреби визначення стану субпопуляції та розробки програми моніторингу, а також забезпечення коридорів середовищ існування цього виду, які є важливими для виживання субпопуляції та генетичного обміну. У цьому аспекті Парк відіграє важливу роль як сполучна територія.

На національному рівні основним нормативним документом, який визначає охорону рисі в Україні, є План дій щодо збереження рисі євразійської (*Lynx lynx* L.) в Україні, заходами якого передбачено напрямки моніторингу щодо ареалу, чисельності особин, кількості самок з дитинчатами, природної міграції, шляхів міграції, частоти зустрічей з людиною тощо. Згідно з цим планом, НПП «Бойківщина» є виконавцем заходів із моніторингу.

Мета роботи — узагальнити матеріали спостережень за чисельністю рисі євразійської та шляхами її міграції на території НПП «Бойківщина».

## МАТЕРІАЛ І МЕТОДИ

Матеріалами стали дані спостережень співробітників наукового відділу та служби охорони Парку щодо трапляння рисі протягом періоду з 2021 до початку 2025 р. Дані зібрано відповідно до завдань виконання програми Літопису природи, а також проєкту Франкфуртського зоологічного товариства «Підтримка довгострокових ініціатив природоохоронних територій щодо збереження пралісів і старовікових лісів в Українських Карпатах з метою збереження їх природоохоронної та кліматичної функціональності».

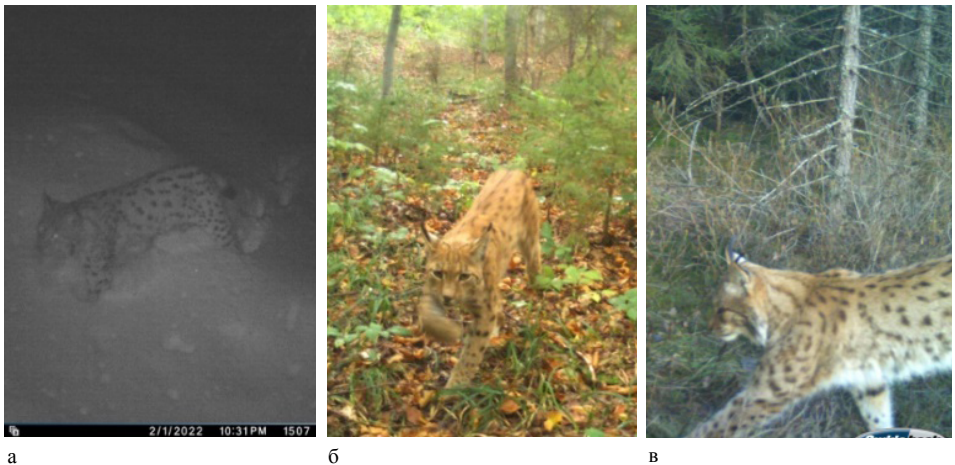
Дані про наявність рисі на території Парку зібрано завдяки реєстраціям фотопастками (11 фотопасток) і облікам тварин за слідами по першому снігу. Експонування фотопасток було цілорічним, упродовж 2021–2025 рр., зимові обліки за слідами проводили, починаючи з 2023 р.

Аналіз отриманих матеріалів здійснювали з використанням програмного забезпечення SMART, що призначене для ведення моніторингу й аналізу стану природних ресурсів у межах природоохоронних територій, яке було надано Паркові Франкфуртським зоологічним товариством.

## РЕЗУЛЬТАТИ І ЇХНЕ ОБГОВОРЕННЯ

За період спостережень з вересня 2021 р. до квітня 2025 р. рись зафіксовано на фотопастках в усіх чотирьох лісництвах Парку — Міжгірському, Либохорівському, Сянківському та Яблунському, переважно на території, де збереглися масиви лісів віком понад 90 років (рис. 1).

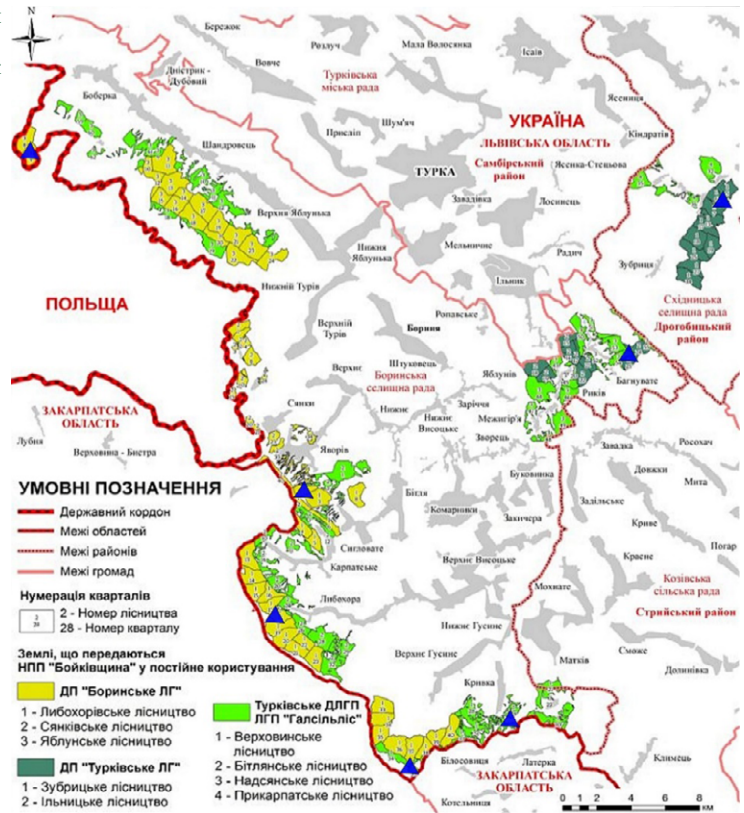
**Рис. 1.** Реєстрації рисі на фотопастках в НПП «Бойківщина»: а – Міжгірське лісництво, 01.02.2022; б – Либохорівське лісництво, 09.10.2023; в – Яблунське лісництво, 14.02.2024



На відміну від даних, отриманих з фотопасток, за матеріалами зимових обліків сліди рисі виявлено тільки в Міжгірському лісництві, масиви якого межують із НПП «Сколівські Бескиди».

Місця реєстрації рисі на території НПП «Бойківщина» упродовж 2021–2025 рр. узагальнено на рис. 2.

**Рис. 2.** Місця виявлення рисі на території НПП «Бойківщина» упродовж 2021–2025 рр. (синій трикутник)



Загалом, упродовж 2021–2025 рр. на території Парку відмічено загальну тенденцію до збільшення випадків виявлення рисі — від 5 до 9 особин, хоча без проведення спеціальної ідентифікації стосовно індивідуальних рисунків / розміщення плям з використанням фотопасток і генетичних аналізів шерсті рисі навряд чи коректно говорити про збільшення чисельності цього хижака на аналізованій території.

За даними Регіональної дирекції державних лісів у Кросно, чисельність рисі в надлісництві Ступосяни, масиви якого входять до складу МРБ «Східні Карпати» (ландшафтний парк «Долина Сяну») та межують з Яблунським лісництвом парку «Бойківщина», станом на початок 2025 р. становила 14 особин (площа надлісництва — 95 км<sup>2</sup>) (особ. повід. Е. Маршалека). Кількість особин рисі протягом 2012–2025 рр. у надлісництві Ступосяни збільшилася майже у п'ятеро — з 3 до 14 особин (особ. повід. Е. Трача). На території Бещадського національного парку (площа 292 км<sup>2</sup>), що межує як з лісовими масивами надлісництва Ступосяни, так і зі Сянківським лісництвом Парку, чисельність рисі оцінюють у 6 особин (Pirga, 2025). Якщо взяти до уваги матеріали попередніх обліків, то на територію Бещадського національного парку упродовж року за період 2006–2014 рр. заходило 4–6 дорослих особин рисі, які займали в його межах територію площею 36–125 км<sup>2</sup>, а щільність популяції становила 1,3–2,0 ос./100 км<sup>2</sup> (Okarma & Pirga, 2015). Щільність бещадської популяції рисі становить 1,9 ос./100 км<sup>2</sup> для дорослих особин і 3 ос./100 км<sup>2</sup> з урахуванням молодяку (Śmietana *et al.*, 2000).

З огляду на ці дані й отримані нами нові матеріали, ми вважаємо, що чисельність рисі на території НПП «Бойківщина» не перевищує 3–4 особини.

## ВИСНОВКИ

Моніторинг за допомогою фотопасток і зимових обліків за слідами підтвердив постійну наявність рисі євразійської на території НПП «Бойківщина». Врахувавши дані проведених обліків, вважаємо, що чисельність цього великого хижака не перевищує 3–4 особин у різні періоди року. Це відповідає загальній тенденції оцінки стану популяції на прилеглий території в Польських Бещадах і Ужанському НПП.

Моніторинг рисі євразійської дає можливість зафіксувати її присутність насамперед за допомогою фотопасток, але також і під час зимового обліку по слідах. Кожен із цих методів дає важливі результати, проте не відображає реальної кількості рисі. Є нагальна потреба в опрацюванні уніфікованих методик обліку, налагодженні комунікації між природоохоронними установами всіх прикарпатських країн.

## ПОДЯКА

Висловлюємо щирю вдячність Державній прикордонній службі України за супровід територією парку «Бойківщина» за лінією інженерних споруд (Яблунське лісництво), а також п. Е. Маршалеку з Регіональної дирекції лісів у Кросно та п. Е. Трачу за надану інформацію щодо чисельності рисі на території Польських Бещадів.

## ЛІТЕРАТУРА

Дейнека, А. М., Бандерич, В. Я., Крамарець, В. О., et al. (2024). *Потребують охорони: рідкісні види НПП «Сколівські Бескиди»*. Львів: ЗУКЦ.

Коваль, Н. (2024). Фауністичне різноманіття Ужанського НПП: минуле і сьогодення. У *Національні парки в збереженні природної та історико-культурної спадщини — досягнення та перспективи: Матеріали міжнародної конференції* (с. 98–103). Ужок.

Коваль, Н., & Шевря, В. (2025). Великі хижакі в Ужанському національному природному парку: реєстрація, облік та моніторинг. *Novitates Theriologicae*, 17, 80–87. <https://doi.org/10.53452/nt1716>

Марискевич, О. Г., Башта, А.-Т. В., Геряк, Ю. В., et al. (2022). Флористичне та фауністичне різноманіття НПП «Бойківщина». У *Аспекти збереження природних екосистем в сучасних умовах природоохоронного менеджменту: Матеріали міжнародної конференції* (с. 122–126). Косів: ПП Павлюк М. Д.

Śmietana, W., Okarma, H., & Śniezko, H. (2000). Bieszczadzka populacja rysi. У *Monografie Bieszczadzkie* (№ 9, с. 147–155).

Okarma, H., & Pirga, B. (2016). Ssaki kopytne i drapieżne. У A. Górecki & B. Zemank (ред.), *Bieszczadzki Park Narodowy: 40 lat ochrony* (с. 307–320). Ustrzyki Górne.

Pirga, B. (2025). Ssaki kopytne i drapieżne. У *Bieszczadzki Park Narodowy: osobliwości przyrodnicze i kulturowe* (с. 81–84). Ustrzyki Górne.

## РЕЗЮМЕ

**Казибірід І., Марискевич О. Моніторинг рисі євразійської (*Lynx lynx*) у Національному природному парку Бойківщина (Українські Карпати).** На основі аналізу польових матеріалів, зібраних з використанням фотопасток і зимових обліків за слідами, здійснено попередню оцінку чисельності рисі на території Національного природного парку «Бойківщина», розташованого у гірській частині Львівської області. З огляду на кластерну будову, НПП «Бойківщина» межує з чотирма природоохоронними об'єктами, два з яких містяться в Україні (НПП Ужанський і «Сколівські Бескиди») та два в Польщі (Бещадський національний парк і регіональний парк «Долина Сяну»). Така особливість розташування Парку сприяє міграції рисі зі сусідніх заповідних територій і забезпечує функціонування екокоридорів для великих хижих ссавців з польської частини Карпат і Закарпаття до об'єктів заповідного фонду Львівщини. Станом на початок 2025 р. чисельність рисі євразійської на території Парку оцінено в межах 3–4 особин.