

# ЗАХОДИ ЩОДО ВИВЧЕННЯ Й ОХОРОНИ РИСІ ЄВРАЗІЙСЬКОЇ (*LYNX LYNX*) У ПРИРОДНОМУ ЗАПОВІДНИКУ «ГОРГАНИ»

Ярослав Петрашук, Роман Кузнцов

Природний заповідник «Горгани» (м. Надвірна, Івано-Франківська обл.)

e-mail: [gorgany1996@ukr.net](mailto:gorgany1996@ukr.net); orcid: 0009-0008-3464-7319

**Petrashchuk Y., Kuznetsov R. Measures for the study and protection of the Eurasian lynx (*Lynx lynx*) in the Gorgany Nature Reserve.** In the Gorgany Nature Reserve, monitoring of the Eurasian lynx has been conducted systematically since 2000. In recent years, it has been carried out using two methods: route surveys based on snow tracks and monitoring with camera traps. It has been established that during 2022–2024, the population size of the Eurasian lynx remained stable, with four individuals recorded, indicating a sufficient number of small rodents that constitute its main prey. The stable condition of the population reflects the effectiveness of ongoing monitoring, protection, and international cooperation measures aimed at conserving the species within the Gorgany Nature Reserve. This trend creates prerequisites for the further recovery and maintenance of a viable lynx population in the region and confirms the crucial role of protected areas in preserving large predators in the Ukrainian Carpathians.

## ВСТУП

Природний заповідник «Горгани» — об'єкт із найсуворішим природоохоронним режимом в Українських Карпатах. Ця обставина, а також низка особливостей конфігурації його території накладають відбиток як на місцеву популяцію рисі євразійської, так і на проведення моніторингу. Характеристику теріофауни цього заповідника наведено в регіональній літературі (Татаринів, 1973; Голубец *et al.*, 1988; Киселюк & Годованець, 2000).

Тваринний світ заповідника представлений типовими гірськими видами тварин, які тісно пов'язані з висотними рослинними поясами. У придолинних частинах різноманіття фауни є найвищим, а з висотою воно поступово зменшується. Територія заповідника важкодоступна через дуже складний рельєф, вона вузька, витягнута вздовж хребта Довбушанських Горган, центральну її частину займають малопридатні для життєдіяльності рисі субальпійські біотопи. Для цієї місцевості характерне значне видове різноманіття гризунів, якими рись переважно й живиться.

Мета роботи — узагальнити і систематизувати відомості про стан вивченості й охорони популяції рисі євразійської (*Lynx lynx* L.) на території Природного заповідника «Горгани».

## МАТЕРІАЛИ ТА МЕТОДИ

До 2022 р. обліки диких тварин у заповіднику проводили за методикою, описаною Ю. Юркевичем (1996). Облік рисі в умовах заповідника здійснюють двома методами: маршрутний облік за слідами на снігу й облік за допомогою фотопасток. Основним методом, який застосовують в установі, є маршрутний облік за слідами на снігу. Його здійснюють співробітники Горганського та Черниківського природоохоронних науково-дослідних відділень упродовж зимового періоду. Не менш важливим є моніторинг за допомогою фотопасток, який, проте, не дає можливості зафіксувати рись щороку.

З вересня 2021 р. вивчення й охорону рисі на території заповідника здійснюють відповідно до Плану дій щодо збереження рисі євразійської в Україні (Наказ Міністерства захисту довкілля та природних ресурсів України від 16.09.2021 № 595), використання методик, розроблених WWF-Україна та Франкфуртським зоологічним товариством. Моніторинг за допомогою фотопасток ведуть з 2022 р. з використанням 10 камер упродовж зимового і літнього періодів. До нього залучені працівники обох відділень, які встановлюють і знімають фотопастки. Отримані результати аналізують працівники науково-дослідного відділу заповідника.

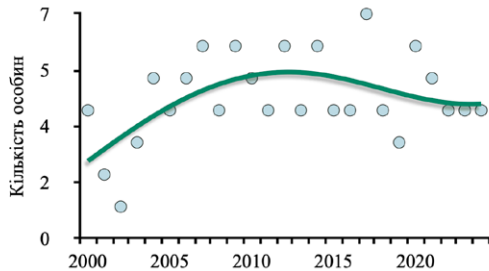
Фіксацію слідів рисі у заповіднику «Горгани» здійснюють на облікових маршрутах, що охоплюють якнайбільшу кількість оселищ, де трапляються великі хижачки. Відомості про знахідки в кожному кварталі заносять до облікових карток і дублюють в інспекторських щоденниках. У 2024 р. сліди рисі вдалося виявити в чотирьох урочищах заповідника – Джурджі, Поломський, Новобудова та Фециціл.

## РЕЗУЛЬТАТИ

**Дослідження.** Накопичення даних про стан популяції рисі триває з 2000 р. (рис. 1). Загалом можна констатувати зростання кількості реєстрацій у період 2000–2010 рр. і подальшу їхню стабілізацію. Починаючи з 2022 р., фотопастки в заповіднику кілька разів фіксували рись (рис. 2).

Завдяки даним, отриманим за допомогою фотопасток і обліків по слідах на снігу, з 2022 р. маємо достовірні дані про розмноження, зміну чисельності та міграцію рисі євразійської. Останні 3 роки чисельність виду стабільна, фіксується наявність 4 особин, що свідчить про достатню кількість різних видів дрібних гризунів, якими вона переважно живиться.

**Рис. 1.** Динаміка чисельності рисі за період 2000–2024 рр.



**Рис. 2.** Використання фотопасток для збору даних про рись:  
а – встановлена фотопастка (фото Д. Галай, 09.06.2024);  
б – рись, зафіксована під час зимового моніторингу (фото В. Попович, 10.11.2023)



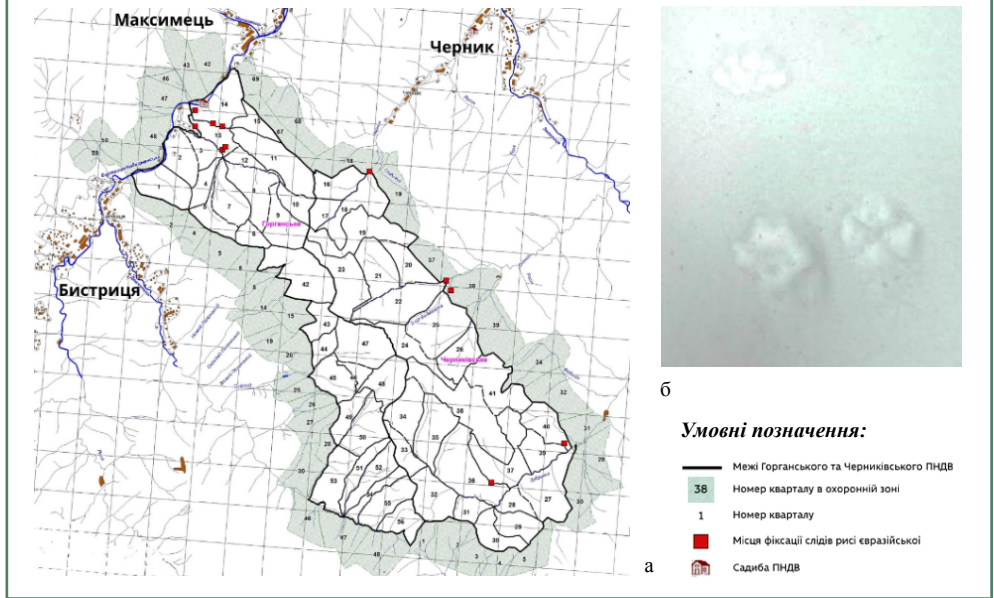
а



б

Додатково результати моніторингу фіксують за допомогою програми SMART. Ці технічні засоби дають можливість отримати точні дані про місцезнаходження слідів, коротку характеристику та фото (рис. 3).

**Рис. 3.** Карта місць фіксації слідів рисі євразійської з 2022 р. (а) та сліди рисі на снігу, зафіксовані інспекторами за допомогою робочого смартфона (б). Фото В. Гоцанюк, 22.03.2024



Охорона й екоосвіта. У заповіднику служба державної охорони ПЗФ постійно здійснює охорону природних комплексів, диких тварин і місць їхнього перебування. В особливий періоди життєдіяльності особин рисі євразійської, а саме під час періоду розмноження (лютий–березень) та появи потомства (травень–червень), ведуть посилену охорону екосистем заповідника від браконьєрів.

Для підвищення обізнаності про необхідність збереження рисі євразійської працівники сектору еколого-освітньої роботи заповідника проводять заходи для здобувачів освіти, студентів і місцевих мешканців (рис. 4). Потягом 2022–2025 рр. проведено 8 екологічних годин у закладах освіти Надвірнянської і Пасічнянської ТГ; 10 екологічних уроків для здобувачів освіти Надвірнянської, Пасічнянської та Переріслянської ТГ; 5 зустрічей зі студентами вищих навчальних закладів і місцевим населенням Надвірнянської та Івано-Франківської ТГ; 2 квести для здобувачів освіти Надвірнянської та Пасічнянської ТГ. Для кожного заходу розроблено відповідні друковані матеріали.

**Рис. 4.** Екозахід щодо необхідності збереження рисі євразійської.

Фото Р. Кузнецова, 14.11.2024



## ВИСНОВКИ

Стабільна чисельність рисі євразійської, зафіксована у Природному заповіднику «Горгани» протягом останніх трьох років, свідчить про дію низки позитивних чинників: ефективні природоохоронні заходи (зокрема, боротьба з браконьерством і освітні заходи), збереженість середовищ існування, наявність достатньої кормової бази.

Незначні зміни в чисельності тварин у попередні роки (а, по суті, в уявленнях про чисельність) можна пояснити як недостатньою матеріально-технічною базою установи, що не давала можливості фіксувати вид, так і популяційними хвилями, котрі не пов'язані з антропогенними чинниками.

Стабільність популяції є підґрунтям для збільшення загальної кількості рисі в регіоні. Це підкреслює важливу роль природних заповідників як ключових територій для збереження біорізноманіття, особливо для видів, що перебувають під загрозою. Заповідники стають своєрідними «острівцями стабільності» для таких тварин.

## ПОДЯКИ

Автори дякують колегам, які сприяли розвитку дослідження, зокрема, Д. Галаю, В. Гоцанюку та В. Поповичу за надані в користування фотографії змонтованих фотопасток і слідів рисі.

## ЛІТЕРАТУРА

Голубец, М. А., Гаврусевич, А. Н., Загайкевич, И. К., Здун, В. И., Комендар, В. И., Луговой, А. Е., Малиновский К. А., Милкина, Л. И., Нудельман, М. С., Одинак, Я. П., Парпан, В. И., Стойко, С. М., Татаринов, К. А., Трохимчук, С. В., Трибун, П. А., Царик, З. А. & Царненко, П. Н. (1988). *Украинские Карпаты. Природа*. Київ: Наукова думка.

Киселюк, О. І., & Годованець, Б. Й. (2000). Хребетні природного заповідника «Горгани». *Заповідна справа в Україні*, 6 (1–2), 35–41.

Татаринов, К. А. (1973). *Фауна хребетних Заходу України*. Львів: Вища школа.

Юркевич, Ю. В. (1996). *Дикі звірі і птахи Карпат*. Надвірна: Івано-Франківське обласне управління лісового господарства України.

## РЕЗЮМЕ

**Петрашук Я., Кузисцов Р. Заходи щодо вивчення й охорони рисі євразійської (*Lynx lynx*) у Природному заповіднику «Горгани».** У Природному заповіднику «Горгани» моніторинг рисі євразійської проводять систематично з 2000 р. В останні роки його здійснюють двома методами: маршрутним обліком по слідах на снігу й обліком за допомогою фотопасток. Встановлено, що упродовж 2022–2024 рр. чисельність популяції рисі євразійської залишається стабільною — зафіксовано 4 особини, що свідчить про достатню кількість дрібних гризунів, які становлять основну частину її здобичі. Стабільний стан популяції вказує на ефективність здійснюваних заходів моніторингу, охорони та міжнародної співпраці, спрямованих на збереження виду в межах природного заповідника «Горгани». Така тенденція створює передумови для подальшого відновлення й підтримання життєздатності популяції рисі в регіоні та підтверджує важливу роль заповідних територій у збереженні великих хижаків Українських Карпат.