

ПОШИРЕННЯ РИСІ (*LYNX LYNX*) У СХІДНИХ КАРПАТАХ (У МЕЖАХ УКРАЇНИ)

Павло Хосцький

Національний лісотехнічний університет України (Львів)

e-mail: hpb@ua.fm, orcid: 0000-0001-9726-953X

Khojetsky P. Distribution of the Lynx (*Lynx lynx*) in the Eastern Carpathians (within Ukraine). — During the historical period, as a result of human activity and changes in the habitat, the numbers and the distribution area of the lynx have significantly decreased. In Europe, it disappeared from all densely populated areas already in the middle of the 19th century, while in Ukraine during this period the predator was found in the lowland forests of the Transcarpathian and the Carpathian regions. The size of the species' population in the 19th century is evidenced by the significant volumes of predator hunting. The lynx population reached its peak in the 1970s, when it amounted to 700 animals. In the following decades, due to the reduction of food resources, degradation of habitats as a result of intensive exploitation and rejuvenation of forests and significant recreational pressure on them, the construction of a road network, and the spread of poaching (especially in the 1990s), the lynx became a rare animal. At the beginning of the 21st century, compared to the 19th century, the lynx distribution area in the Eastern Carpathians decreased by 3–4 times. The species' current habitats are mixed and coniferous old-growth forests, and its distribution is characterized by disjunctiveness.

ВСТУП

Рись (*Lynx lynx* L.) — представник лісової голарктичної фауни. У доісторичні часи рись була поширена майже по всій лісовій зоні північної півкулі. Згідно з дослідженнями, цей хижак заселяє територію України з часів неоліту (близько 4500 р. до н. е.). Викопні рештки знайдено в археологічних пам'ятках палеоліту (Полтавська, Чернігівська обл.), неоліту (Дніпропетровська обл.) і трипільських поселеннях у Кропивницькій обл. (Сокур, 1961).

В історичний період унаслідок діяльності людини та змін середовища чисельність і ареал рисі істотно зменшилися. У Європі вона зникла з густонаселених територій у XIX ст. (Okarma & Tomek, 2008). Упродовж XVII–XIX ст. в Україні через збільшення чисельності населення, мережі автодоріг і залізниць ареал виду значно скоротився. Рись зазвичай унікає відкритих ландшафтів, надає перевагу територіям зі значною лісистістю, мінімальним чинником турбування, тому аборигенна популяція хижака збереглася у лісистих районах України — в Карпатах і на Поліссі (Хосцький, 2002).

Мета роботи — проаналізувати поширення рисі (*Lynx lynx* L.) у Східних Карпатах (у межах України) в XIX–XXI ст.

МАТЕРІАЛИ ТА МЕТОДИ

Зміни ареалу рисі, її поширення у Східних Карпатах автор аналізував на основі наявних публікацій (Шнаревич, 1959; Сокур, 1961; Турянин, 1988; Гунчак, 2000; Лушак *et al.*, 2006). Опрацьовано також публікації в журналі «Lowies» за період 1879–1939 рр. щодо поширення, добування хижака в Карпатах. Проаналізовано ареал рисі у Карпатах з XIX до початку XXI ст. Основну увагу приділено поширенню рисі у гірських районах Галичини, тобто у південній частині Львівської та Івано-Франківської обл.

Для аналізу популяції рисі зі середини XX ст. до початку XXI ст. використано статистичні матеріали обліків мисливських звірів Державного комітету статистики, Державної агенції лісів України, дані з літератури (Турянин, 1966; Татаринів, 1973; Гунчак *et al.*, 2006; Довганич, 2006).

ОБГОВОРЕННЯ

До середини XIX ст. рись заселяла дубові ліси Закарпатської низовини, траплялась у рівнинних лісостанах Прикарпаття і Буковини. Зокрема, в 1878 р. у Прикарпатті в лісовому масиві між селами Лісовичі (Львівська обл.) і Рахія (Івано-Франківська обл.) добуто стару самку. Про поширення хижака у рівнинних лісах Прикарпаття свідчили також експонати музею ім. Дідушицького у Львові. Тут містився екземпляр, добутий у грудні 1880 р. біля с. Рахія. Іншу особину добуто у січні 1882 р. біля с. Стажава, розташованого у межах сучасної Польщі, біля кордону з Україною.

Про чисельність популяції свідчать обсяги добування хижака у другій половині XIX ст. Зокрема, у 1881 р., згідно зі статистичними матеріалами Міністерства сільського господарства Австро-Угорської імперії, у гірських районах Галичини добуто 50 рисей, що становило близько 77 % від загальної чисельності цього виду в угіддях Цислейтанії (територія імперії без Угорщини). У 1882 р. на території між Галичини у приватних угіддях, які не входили до складу державних, добуто 16 голів, а в державних лісах Калуша та Добромиля — 4 рисі.

У 1886 р. Намісництво Галичини (адміністративний орган у 1849–1918 рр.) представило Міністерству рільництва у Відні інформацію про добування дичини. Із шкідливих тварин упродовж року було добуто 32 рисі, 9 ведмедів, 111 вовків, понад 6,4 тис. лисиць, понад 800 куніць, близько 390 тхорів та інших хижаків. З 1878 по 1887 рр. у камеральних лісах Галичини добуто 57 рисей, тобто щорічно — 6 голів, зокрема, у межах сучасних Українських Карпат було добуто 40 особин. Загалом, упродовж 1884–1886 рр. у Галичині добуто 75 рисей. За останнє десятиліття XIX ст. у Східних Карпатах було добуто понад 300 хижаків (рис. 1). Інтенсивному добуванню рисі сприяло залучення хижака до шкідливих тварин відповідно до закону Австро-Угорської імперії від 1897 р.

Значний відстріл звіра призвів до зменшення території поширення та чисельності популяції виду в Карпатах. У деяких гірських районах, зокрема, на Сколівщині, хижак траплявся рідко. Однак навіть у 1930-х рр., згідно з публікаціями (Marchlewski, 1938), рись у Східних Карпатах, порівняно з Татрами, траплялася частіше. На початку 1930-х рр. у державних лісах Східних Карпат зареєстровано незначне збільшення поголів'я рисі (рис. 2).

Рис. 1. Добування рисі у Галичині (за даними публікацій в журналі «Łowiec» № 4 за 1900 р. та № 13 за 1903 р.).

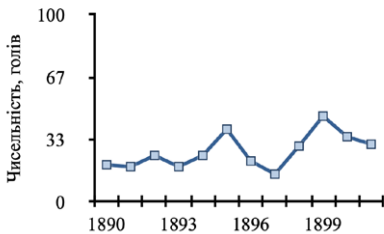
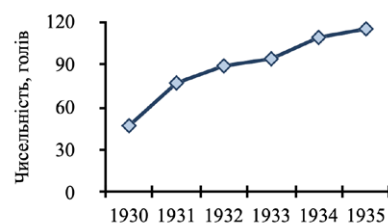


Рис. 2. Чисельність рисі у державних лісах Східних Карпат (за даними публікації журналу «Echa leśne» № 35 за 1935 р.).



З 1930 по 1934 рр. чисельність рисі у Східних Карпатах збільшилася на 25 голів, а середньорічний приріст становив 16 %. Загальна площа мисливських угідь державної дирекції лісів гірських надлісництв становила понад 196,0 тис. га. Зареєстровано нерівномірне поширення хижака. У 1932 р. найбільшою щільністю виду характеризувалися мисливські угіддя Гриняви і Яворова Косівського повіту (див. таблицю). Загальна чисельність рисі в угіддях надлісництв становила 66 голів, а загалом у Східних Карпатах — 80 голів. Причина відтворення популяції полягала у збільшенні кормових ресурсів і забороні полювання на хижака. У межах мисливських угідь державної дирекції лісів у цей період обліковано 1,3 тис. оленів (загалом у Східних Карпатах — 3,6 тис.), понад 470 диких свиней, понад 700 глухарів і 180 тетеруків, 5,6 тис. рябчиків.

Надлісництво	Площа, га	Чисельність, голів	Щільність, голів на 1 тис. га
Поляниця	9 878	2	0,2
Мізунь-Солотвинський, Церківна	25 602	2	0,08
Суходіл, Лоп'янка	19 697	9	0,5
Ясень	15 706	5	0,3
Надвірна, Зелена, Рафайлів (Бистриця)	45 400	3	0,07
Делятин	52 253	8	0,15
Гринява, Яворів	27 467	37	1,3
Всього	196 003	66	0,3

Після Другої світової війни чисельність рисі у Східних Карпатах була незначною, що зумовлено військовими діями, зменшенням кормових ресурсів хижака, а також скороченням площі глухих, не порушених людиною ділянок лісу та ін. (Турянин, 1966). Істотною причиною зменшення ареалу виду було добування. Зокрема, до 1954 р. рись постійно траплялася в угіддях біля с. Люта. Після відстрілу у 1953–1954 рр. 6 особин у подальші роки тут хижака не зареєстровано. Загалом з 1946 по 1963 рр. у Закарпатській обл. щорічно добували 1–2 рисі, а в угіддях Львівської та Закарпатської областей — 2–4 хижакки. У 1960-х рр. у Східних Карпатах траплялися 70–85 рисей. Зокрема, у Закарпатській обл. зареєстровано 35 особин, а у Львівській та Івано-Франківській — близько 50 (Турянин, 1966).

У 1960-х рр. рись у Чернівецькій обл. траплялась у гірських хвойних і змішаних лісах у межах Путильського, Вижицького, Глибоцького районів (Шнаревич, 1959). У 90-х рр. XX ст. у гірських лісах Буковини поширення хижака було нерівномірним. На ареал виду вплинула наявність старовікових лісів і чисельність основної жертви хижака — сарни. Біотоп існування основного поголів'я містився у лісах на висоті понад 600 м н. р. м. за відсутності рубок, а також на території, яка прилягала до державного кордону (Ткачук, 2006). Тому в угіддях Сторожинецького лісового господарства реєстрували тільки заходи окремих особин.

Загалом, в 1970–1980-х рр. рись траплялась у Східних Карпатах переважно у старих і перестійних лісах із наявністю буреломів, вітровалів, вивернутих з корінням дерев. Такі ділянки лісів зазвичай важкодоступні, їх рідко відвідує населення. Рись є антропофобом, вона селиться і розмножується лише у своїх природних біотопах, не змінених або мало змінених діяльністю людини (Гулай, 2006). Цей хижак надає перевагу змішаним буково-ялиновим лісам, але внаслідок зменшення площі старих і перестійних лісів змушений заселяти інші типи лісів. Поширення рисі реєстрували до верхнього лісового поясу — до 1000–1600 м н. р. м. (Турянин, 1988).

У 1970-х рр. щільність хижака у верхньому поясі Східних Карпат становила 0,55 голів на 1000 га (Керечун, 1975). У цей період поголів'я рисі сягнуло максимальної чисельності, налічуючи, згідно зі статистичними даними, 700 голів. У подальші десятиліття внаслідок зменшення кормових ресурсів, деградації біотопів існування через інтенсивну експлуатацію, омолодження лісів і значне рекреаційне навантаження на них, прокладання мережі доріг, поширення браконьєрства (особливо у 1990-х рр.) рись стала рідкісною твариною. За період 1976–2000 рр. чисельність популяції хижака знизилася на 55 %, зменшився і ареал виду.

В угіддях Чернівецької, Івано-Франківської та Закарпатської обл. поголів'я виду скоротилося на 60–64 %, в угіддях Львівської обл. — на 25 %. У 1994 р. вид занесено до списків Червоної книги України. На початку XXI ст. чисельність популяції майже не змінюється і становить приблизно 300 голів.

ВИСНОВКИ

На початку XXI ст., порівняно з XIX ст., ареал рисі у Східних Карпатах зменшився у 3–4 рази. У XIX ст. хижак траплявся в рівнинних лісах Закарпаття і Прикарпаття. Унаслідок вирубки старовікових лісостанів, браконьєрського відстрілу, зменшення кормових ресурсів рисі її ареал істотно скоротився упродовж останніх 200 років.

У XX ст. поширення рисі в Карпатах пов'язане зі стиглими та перестійними лісами з наявністю буреломів, вітровалів і з мінімальним чинником турбування. Сучасні біотопи існування виду — змішані та хвойні старовікові лісостани, а поширення характеризується диз'юнктивністю.

ЛІТЕРАТУРА

- Гулай, В. (2006). Класифікація тварин за рівнем їх адаптованості до антропогенної трансформації середовища. *Праці Теріологічної Школи*, 8, 14–17.
- Гунчак, М. С., Лушак, М. М., та Делеган, І. В. (2006). Закономірності поширення і динаміка зміни чисельності рисі в Карпатах. У *Збереження та відтворення біорізноманіття Горган: Матеріали конференції* (с. 51–54). Надвірна.
- Довганич, Я. О. (2006). Роль заповідних територій у збереженні великих хижих ссавців Карпат. У *Збереження та відтворення біорізноманіття Горган: Матеріали конференції* (с. 66–69). Надвірна.
- Гунчак, М. С. (2000). Стан популяцій диких копитних тварин у Карпатах. У *Великі ссавці Карпат: Матеріали конференції* (с. 7–11). Івано-Франківськ: Сіверсія.
- Лушак, М. М., Делеган, І. В., та Гунчак, М. С. (2006). Рись звичайна (*Lynx lynx* L.) у Карпатах. *Науковий вісник НЛТУ України*, 16(7), 57–62.
- Сокур, І. Т. (1961). *Історичні зміни та використання фауни ссавців України*. К.: Вид-во АН УРСР, 1–86.
- Татарinov, К. А. (1973). *Фауна хребетних заходу України. Екологія, значення, охорона*. Львів: Вища школа, 1–255.
- Ткачук, Ю. (2006). Современное состояние популяции рыси (*Lynx lynx* L.) на Буковине и её зависимость от влияния антропогенного фактора. *Праці Теріологічної Школи*, 8, 100–105.
- Турынин, И. И. (1988). Кошачьи Украинских Карпат. У *Изученность териофауны Украины, её рациональное использование и охрана: Сборник научных трудов* (с. 91–95). К.: Наукова думка.
- Турынин, И. И. (1966). Рысь в Украинских Карпатах. *Охота и охотничье хозяйство*, 7, 15.
- Хосцький, П. (2002). До характеристики мисливських звірів Рівненської області. *Науковий вісник НЛТУ України*, 12(4), 54–58.
- Керечун, С. Ф. (1975). Влияние хищников на карпатскую популяцию копытных. У *Копытные фауны СССР: Экология, морфология, использование и охрана* (с. 197–198). Москва: Наука.
- Шнаревич, И. Д. (1959). Млекопитающие Советской Буковины. У *Животный мир Советской Буковины* (с. 5–65). Черновцы: Изд-во Черновицкого гос. ун-та.
- Marchlewski, J. (1938). *Zwierzęta ginące i ich ochrona*. Lwów; Warszawa: Książnica-Atlas, 1–52.
- Okarma, H., & Tomek, A. (2008). *Łowiectwo*. Kraków: Wydawnictwo Edukacyjno-Naukowe H2O, 1–503.

РЕЗЮМЕ

Хосцький П. Поширення рисі (*Lynx lynx*) у Східних Карпатах (у межах України). — В історичний період унаслідок діяльності людини та зміни середовища існування істотно скоротилися чисельність і ареал рисі. У Європі вона зникла зі всіх густонаселених територій вже у половині XIX ст., а в Україні у цей період хижак траплявся у рівнинних лісах Закарпаття і Прикарпаття. Про чисельність популяції виду в XIX ст. свідчать значні обсяги добування хижака. Найбільшої чисельності поголів'я рисі досягнуло у 1970-х рр. і становило 700 голів. У подальші десятиліття внаслідок зменшення кормових ресурсів, деградації біотопів існування через інтенсивну експлуатацію та омолодження лісів і значне рекреаційне навантаження на них, прокладання мережі доріг, поширення браконьєрства (особливо у 1990-х рр.) рись стала рідкісною. На початку XXI ст., порівняно з XIX ст., ареал рисі у Східних Карпатах зменшився у 3–4 рази. Сучасні біотопи існування виду — змішані та хвойні старовікові лісостани, а поширення характеризується диз'юнктивністю.