

МОНІТОРИНГ ВЕДМЕДЯ БУРОГО (*URSUS ARCTOS*) В НАЦІОНАЛЬНОМУ ПРИРОДНОМУ ПАРКУ «БОЙКІВЩИНА» (УКРАЇНСЬКІ КАРПАТИ)

Ірина Казибрид¹, Оксана Марискевич^{1,2}

¹ Національний природний парк «Бойківщина» (с. Бориня, Львівська обл.)

e-mail: npp_boikivshchyna@ukr.net, orcid: 0009-0004-7885-2702

² Інститут екології Карпат НАН України (Львів)

Kazybrid I., Maryskevych O. Monitoring of the brown bear (*Ursus arctos*) in the Boikivshchyna National Nature Park (Ukrainian Carpathians). Based on the analysis of field data collected using camera traps and native observations (tracks, excrements, places of rest, etc.), a preliminary assessment of the brown bear population in the Boikivshchyna NNP has been made. The Boikivshchyna NNP is located within the two geomorphological regions in the Ukrainian part of the Carpathians – Watershed Verkhovyna Carpathian and the Skibovy Carpathians. Accordingly, this protected area neighbours with Polish and Ukrainian nature protected territories – the Bieszczady NP and San Valley Landscape Park in Poland, as well as the Uzhanysky NNP and the Skolivski Beskydy NNP in Ukraine. This feature of the Boikivshchyna NNP location may promote the active migration of brown bears to its territory from other nature protected areas and the operation functioning of several eco-corridors for large mammals. As of early 2025, we estimated the brown bear number in the Boikivshchyna National Nature Park to be between 4 and 6 individuals.

ВСТУП

До часу створення Національного природного парку «Бойківщина» (надалі Парк), який лежить у межах двох геоморфологічних областей Українських Карпат — Вододільно-Верховинських Карпат і Скибових Карпат (Земан & Марискевич, 2023), у 2019 р. на його території обліки чисельності великих хижих, зокрема, й ведмеда бурого, практично не проводили.

У літературі є інформація про трапляння цього виду у східній частині Парку, до якої ці тварини могли мігрувати зі Сколівських Бескидів, де були численні сліди їхньої присутності (Татаринів, 1956; Дейнека *et al.*, 2008).

Враховуючи той факт, що основні шляхи транскордонних переходів великих хижаків і копитних у Львівській області пролягають у межах прикордонної зони України з Польщею, де локалізована частина масивів Парку, було відзначено ймовірність наявності ведмеда на північ від с. Боберка, в урочищах Мішок і Лікоть, у районі г. Кичера Дзвиняцька між сс. Беньова і Соколики, а також у районі Вододільно-Верховинського хребта поблизу г. Пікуй, де може проходити потенційний екокоридор, який поєднує території Львівщини, Закарпаття і Польщі (Дукуй *et al.*, 2015).

Згідно зі статтею 4 Рамкової конвенції про охорону та сталий розвиток Карпат (надалі Карпатська конвенція), ратифікованої Законом України від 07 квітня 2004 р. № 1672-IV, Україна взяла на себе зобов'язання щодо реалізації відповідних заходів для забезпечення високого рівня охорони видів флори і фауни, характерних для Карпат, та, зокрема, охорони зникаючих видів, ендемічних видів і великих хижаків, включаючи ведмедя бурого. Збереження великих хижаків також є одним із завдань Протоколу про збереження і сталі використання біологічного та ландшафтного різноманіття до Карпатської конвенції (Протокол..., 2003). Заходи зі збереження великих хижих ссавців містяться в регіональному плані збереження біорізноманіття Карпат (*Carpathian Biodiversity Framework*), прийнятому на COP 7 сторін Карпатської конвенції у Сербії (Carpathian..., 2003).

На національному рівні основним нормативним документом, який визначає охорону ведмедя бурого в Україні, є План дій щодо збереження ведмедя бурого (*Ursus arctos* L.) в Україні, заходами якого передбачено напрямки моніторингу щодо ареалу, чисельності особин, кількості самок з дитинчатками, природної міграції, шляхів міграції, частоти зустрічей з людиною тощо. Означеним Планом національні парки українських Карпат призначені виконавцями заходів, які включають ведення моніторингу.

Мета роботи — узагальнити матеріали спостережень за чисельністю ведмедя бурого та шляхи його міграції на території НПП «Бойківщина».

МАТЕРІАЛИ, МЕТОДИ Й ОБГОВОРЕННЯ РЕЗУЛЬТАТІВ

Матеріалами для проведення роботи були дані спостережень співробітників наукового відділу та працівників державної служби охорони Парку щодо трапляння ведмедя бурого за період з 2021 до початку 2025 рр., зібраних як у рамках виконання програми Літопису природи, так і в рамках реалізації проєкту Франкфуртського зоологічного товариства «Підтримка довгострокових ініціатив природоохоронних територій щодо збереження пралісів і старовікових лісів в Українських Карпатах з метою збереження їх природоохоронної та кліматичної функціональності».

Дані щодо наявності ведмедя бурого на території Парку зібрано в основному шляхом аналізу реєстрацій тварин на фотопастках упродовж року, а також шляхом щорічного обліку тварин за їхніми слідами по першому снігу.

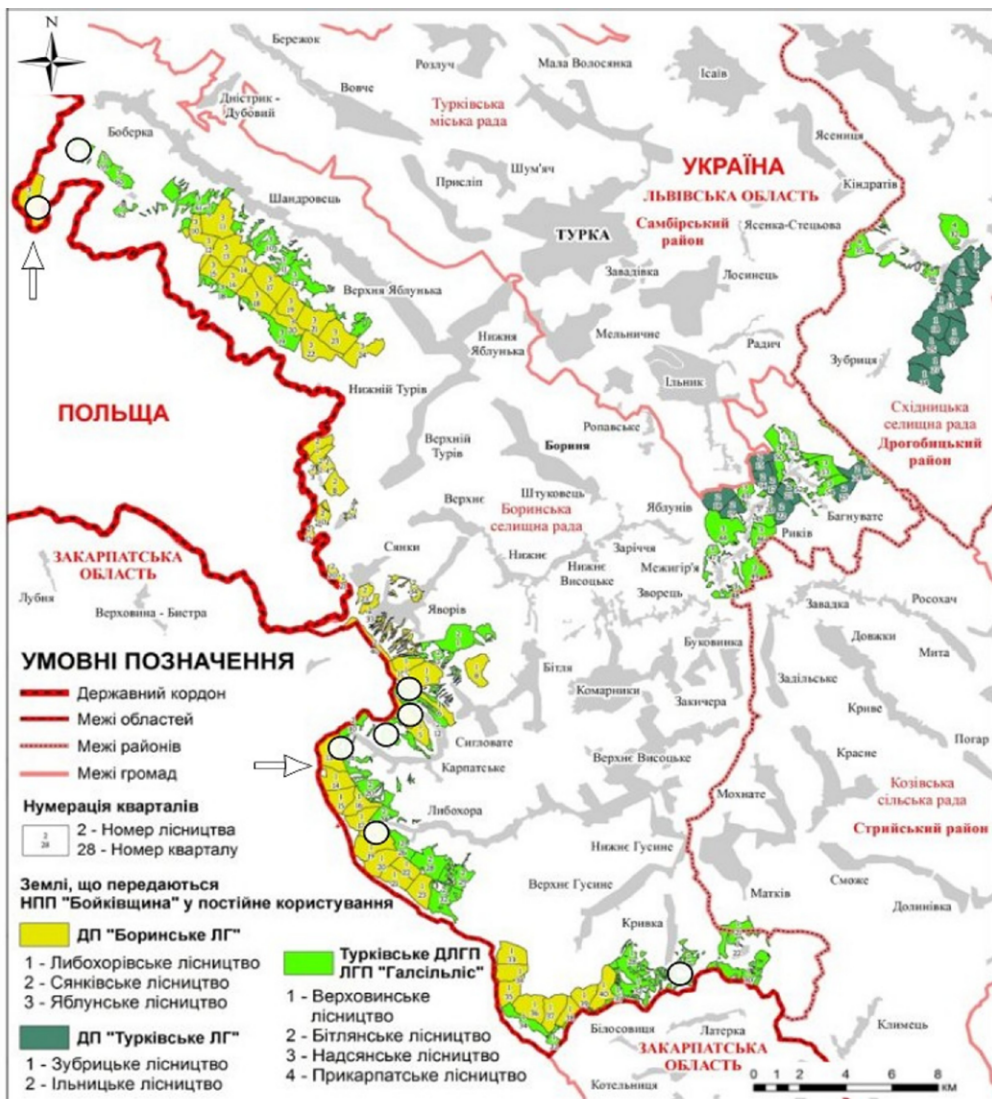
У процесі аналізу даних застосовували програмне забезпечення SMART (Spatial Monitoring and Reporting Tool), призначене для ведення моніторингу й аналізу стану природних ресурсів у межах природоохоронних територій, яке було надано Паркові Франкфуртським зоологічним товариством.

До створення Парку інформацію про наявність ведмедя на цій території подавали за формою 2 ТП «Мисливство», яку формували на підставі зимового обліку тварин державними лісгосподарськими підприємствами. Це не відображало реальної картини чисельності цього хижака перш за все з огляду на складність проведення таких спостережень у прикордонній зоні (частина Парку локалізована за лінією інженерних споруд державного кордону України та Польщі). Зимові обліки також не включали тих ведмедів, які перебували у стані зимової гібернації, бо їх неможливо було виявити. При цьому слід зауважити, що упродовж останніх досить теплих років ведмеді нерідко цілком не залягають у сплячку.

Загалом, реєстрації ведмедя в Парку з використанням фотопасток упродовж 2021–2025 рр. дали можливість виявити базові території, які локалізовані в Яблунському (околиці с. Боберка, урочища Мішок і Лікоть) Сянківському (між сс. Сянки і Соколики) та Либохорівському лісництвах (рис. 1).

Наявність ведмедя в Яблунському лісництві фіксували упродовж усього періоду спостережень з використанням фотопасток (рис. 2). Так, зокрема, протягом 7 місяців (03.10.2023–27.05.2024) фотопастка, встановлена в межах верхового болота «Надсяння» (водно-болотне угіддя міжнародного значення), 19 разів зафіксувала ведмедя.

Рис. 1. Схема фіксації ведмеда бурого на території парку «Бойківщина» за період з 2021 до початку 2025 рр. (білі кола). Стрілками позначено місця міграції ведмеда бурого.



Ведмідь бурий також неодноразово зафіксований фотопасткою в Либохорівському лісництві Парку, зокрема, у вересні 2021 р. (див. рис. 2) та в серпні 2023 р. під час активного плодоношення чорниці на Буківській полонині на схилах г. Пікуй, що також підтверджує наявність уже згаданого вище міграційного коридору із Закарпатської області в межах Вододільно-Верховинського хребта (Дикий & Шквіря, 2015).

Рис. 2. Реєстрації ведмедів на фотопастках:

а – ведмедиця з ведмежатами в Яблунському лісництві, 22.09.2021;

б – ведмідь там само, 28.04.2024;

в – ведмідь у Либохорівському лісництві, 27.09.2021



а



б



в

З 2023 р. в Парку започатковано проведення щорічного зимового обліку звірів за слідами по першому снігу. За період проведення трьох таких обліків сліди ведмедя у зимовий період виявлено в Либохорівському (04.01, 16.02, 23.02 та 02.03.2023), Сянківському (16.02.2023, 31.01.2024, 16.01.2025) та Яблунському (16.01.2023) лісництвах Парку. У грудні 2024 р. зафіксовано перехід 5 особин ведмедя бурого зі Сянківського лісництва в напрямку до Ужанського національного природного парку.

Наявність коридору транскордонної міграції ведмедя бурого з території Польщі до України також підтверджують дані польських лісівників та науковців, які аналізують чисельність і досліджують розміщення цього виду в Польських Бещадах.

Чисельність ведмедя бурого на сусідніх із Парком природоохоронних територіях оцінюють на рівні 8–15 особин в Ужанському НПП (Коваль, 2024) та 27 особин у НПП «Сколівські Бескиди» (Дейнека *et al.*, 2024).

Водночас, за матеріалами Регіональної Дирекції Державних лісів у Кросно, чисельність ведмедя бурого в надлісництві Ступосяни, масиви якого безпосередньо прилягають до українсько-польського кордону вздовж Сяну в межах міжнародного резервату біосфери «Східні Карпати», до складу якого входить північно-західний кластер НПП «Бойківщина», на початок 2025 р. становила близько 20 особин.

На території Бешадського національного парку, що безпосередньо контактує з лісовими масивами надлісництва Ступосяни (регіональний парк «Долина Сяну»), чисельність ведмедів, які залягають у сплячку, також оцінюють на рівні 15–20 особин (Pirga, 2025). Якщо взяти до уваги мігруючі особини, то загалом щільність популяції ведмедя бурого на території Бешадського національного парку станом на 2015 р. становила 3,34–4,17 особин на 100 км² (Okarma & Pirga, 2015). Враховуючи щорічне зростання бешадської популяції ведмедя за період з 2009 р. на 1,9 %, станом на 2024 р. її чисельність становила 104 особини, або 4,0–5,0 особин на 100 км² (Smietana, 2024).

На території НПП «Бойківщина» площею 12 240 га, за результатами аналізу даних із фотопасток і зимових обліків за слідами на снігу, чисельність ведмедя оцінюємо від 4 до 6 особин.

Варто також зазначити, що з огляду на поновлення лінії інженерних споруд уздовж державного кордону України в 2023 р., можливості міграції ведмедя бурого між природоохоронними територіями України та Польщі значно зменшилися й обмежуються тепер контуром між власне кордоном і означеною вище лінією. Для однієї з українських частин МРБ «Східні Карпати», яка локалізована у Львівській обл. (північно-західна частина НПП «Бойківщина» та РЛП «Надсянський»), площа території, де фіксують міграцію ведмедя бурого з Польщі, становить близько 3 тис. га. Станом на 2025 р. лінія інженерних споруд є фізичним бар'єром міграції ведмедя бурого з польської частини МРБ «Східні Карпати» на територію України.

ВИСНОВКИ

Моніторинг за допомогою фотопасток і зимових обліків за слідами підтвердив постійну наявність ведмедя бурого на території НПП «Бойківщина» та два шляхи міграції, які були прогнозовані раніше.

Чисельність бурого ведмедя на території НПП «Бойківщина» в різні періоди року становить 4–6 особин, що узгоджується з оцінками стану популяції на прилеглий території в Польських Бешадах.

За період спостережень з 2021 до початку 2025 рр. на території Парку не вдалося виявити жодного барлогу, що не виключає їхньої наявності в Яблунському та Міжгірському лісництвах. Ці території межують з надлісництвом Ступосяни (польська частина МРБ «Східні Карпати») НПП «Сколівські Бескиди», де чисельність ведмедів є відносно високою порівняно з іншими природоохоронними територіями в гірській частині Львівської області.

ПОДЯКА

Висловлюємо щирю вдячність Державній прикордонній службі України за супровід територією Парку, яка локалізована за лінією інженерних споруд (Яблунське лісництво), а також інженерові Едварду Маршалеку з Регіональної дирекції лісів у Кросно за надану інформацію про чисельність ведмедя на території Бешадів.

ЛІТЕРАТУРА

Дейнека, А. М., Бандерич, В. Я., Башта, А.-Т. В., Горбань, І. М., Горбань, Л. І., Приндак, В. П., Хоєцький, П. Б. (2008). *Національний природний парк «Сколівські Бескиди». Тваринний світ*. Львів: СПОЛОМ.

Дейнека, А., Приндак, В., Крамарець, В., Башта, А.-Т., & Лях, І. (2024). *Потребують охорони: рідкісні види НПП «Сколівські Бескиди»*. Львів: ЗУКЦ.

Дикий, І. В., & Шквиря, М. Г. (Ред.). (2015). *Ведмідь бурий (Ursus arctos): проблеми збереження та дослідження популяції в Україні*. ТОВ «СІК ГРУП Україна».

Дикий, І. В., Шквиря, М. Г., Хоєцький, П. Б., Улюра Є. М., Яковлев Є. Б., & Коваль Н. П. (2015). Сучасний стан популяції ведмедя бурого в Україні: просторова структура й особливості екології, чисельність і методи дослідження. У І. В. Дикий & М. Г. Шквиря (ред.), *Ведмідь бурий (Ursus arctos): проблеми збереження та дослідження популяції в Україні* (сс. 36–72). Київ: ТОВ «СІК ГРУП УКРАЇНА».

Земан, В., & Марискевич, О. (2023). Серце бойківського краю. НПП «Бойківщина»: здобутки й перспективи. *Зелені Карпати*, 1–4, 44–51.

Коваль, Н. (2024). Фауністичне різноманіття Ужанського НПП: минуле і сьогодення. У *Національні парки в збереженні природної та історико-культурної спадщини — досягнення та перспективи: матеріали міжнародної конференції* (с. 98–103). Ужок.

Протокол про збереження і стале використання біологічного та ландшафтного різноманіття до Рамкової конвенції про охорону та сталий розвиток Карпат, підписаної в м. Київ 22 травня 2003 р. (2003). Верховна Рада України. https://zakon.rada.gov.ua/laws/show/998_366#Text

Татаринів, К. А. (1956). *Звірі західних областей України (матеріали до вивчення фауни Української РСР)*. Київ: Вид-во АН УРСР.

Carpathian Biodiversity Framework. (2003). <https://www.cbd.int/article/carpathian-biodiversity-framework>

Okarma, H., & Pirga, B. (2016). Ssaki kopytne i drapieżne. У A. Górecki & B. Zemank (ред.), *Bieszczadzki Park Narodowy: 40 lat ochrony* (с. 307–320). Ustrzyki Górne.

Pirga, B. (2025). Ssaki kopytne i drapieżne. У *Bieszczadzki Park Narodowy: osobliwości przyrodnicze i kulturowe* (с. 81–84). Ustrzyki Górne.

Smietana, W. (2024). Wstępna ocena liczebności i rozmieszczenia bieszczadzkiej populacji niedźwiedzia w latach 2022/2023. https://fundacja-przyroda-i-nauka.org/lib/sjic60/LAST_GREY_Raport-naukowo-badawczy-1_2024-1xp3uiv.pdf

РЕЗЮМЕ

Казибрід, І., Марискевич О. Моніторинг ведмеда бурого (*Ursus arctos*) в Національному парку «Бойківщина» (Українські Карпати). На основі аналізу польових матеріалів, зібраних з використанням фотопасток і опосередкованих спостережень (сліди, екскременти, місця відпочинку тощо) dokonано попередню оцінку стану популяції ведмеда бурого в НПП «Бойківщина» у межах двох геоморфологічних областей Українських Карпат — Вододільно-Верховинських Карпат і Скибових Карпат. Територія Парку межує з польськими та українськими природно-заповідними об'єктами — Бещадським національним парком і ландшафтним парком «Долина Сяну» в Польщі, а також з Ужанським НПП та НПП «Сколівські Бескиди» в Україні. Така особливість розташування НПП «Бойківщина» сприяє активній міграції ведмеда бурого на цю територію зі сусідніх природоохоронних об'єктів і забезпечує функціонування кількох екокоридорів для великих ссавців і копитних. Станом на початок 2025 р. чисельність ведмеда бурого на території НПП «Бойківщина» оцінюють у межах 4–6 особин.