

# ІСТОРИЧНІ ДАНИ ЩОДО ПОШИРЕННЯ ВЕДМЕДЯ (*URSUS ARCTOS*) В УКРАЇНСЬКИХ КАРПАТАХ

**Павло Хосцький**

Національний лісотехнічний університет України (Львів)

e-mail: [hpb@ua.fm](mailto:hpb@ua.fm); orcid: 0000-0001-9726-953X

**Khoyetskyy P. Historical data on the distribution of bear (*Ursus arctos*) in the Ukrainian Carpathians.** — During the historical period, humans have had a significant impact on the bear population in Ukraine. Compared to other regions of the country, the Carpathians were the latest to experience a significant anthropogenic impact. Until the 18th century, the predator was found in the flat-terrain forests of the Pre-Carpathian region. Excessive hunting of the animals over a long period has led to a decrease in their numbers and range of the species in the Eastern Carpathians. The distribution of the bear was negatively affected by the classification of the species as a harmful animal and its year-round hunting until the 1930s. The smallest species distribution area and numbers were recorded after World War I and World War II. The current range is significantly smaller than in the 1970s and 1980s. The current population size is estimated at 250–300 individuals, and according to official statistics (as of 2025), 353 bears were recorded in the Eastern Carpathians.

## ВСТУП

Літописи, літературні джерела свідчать, що в історичний період ведмідь не тільки заселяв Карпати і Полісся, але й траплявся у Лісостеповій і навіть у Степовій зоні України. Зокрема, у XVI ст. посланник польського короля Стефана Баторія до кримського хана Мухамед-Гірея повідомляв, що в Очаківських степах поширені лосі, олені, дикі коні та свині, а також степові ведмеді (Корнєєв, 1964). У XVI ст. ведмеді траплялися в порослих рослинністю степових байраках. У праці, присвяченій історичним змінам і використанню фауни ссавців України, І. Сокур (1961) на основі аналізу літературних джерел розповідає про поширення хижака в цей період у районі нижньодніпровських пісків і гірського Криму, а також добування його у безлісому районі річки Домоткань, притоки р. Дніпра (сучасна Кропивницька обл.).

Упродовж століть ареал ведмеда бурого зменшувався внаслідок вирубування лісів і освоєння території під орні землі — з півдня на північ (Тимченко, 1972). Науковці зменшення чисельності ведмеда та причини зміни ареалу вбачають у господарському освоєнні території, що призвело до корінних змін умов існування, інтенсивного добування хижака, а також у впливі тваринництва та землеробства (Корнєєв, 1953; Сокур, 1961).

Сукупний вплив чинників призвів до зникнення звіра у Степовій зоні в XVII ст., а у XVIII ст., ймовірно, й у Лісостеповій. Зокрема, у першій половині XVIII ст. ведмідь траплявся у Чорному лісі біля м. Знам'янка (Кропивницька обл.), наприкінці століття його рєстрували у деяких лісових масивах на території сучасної Харківської обл. Загалом, зменшення ареалу і зникнення ведмеда в Лісостепу зумовлене вирубкою лісів, збільшенням щільності населення, добування хижака тощо. Порівняно з іншими регіонами України, Карпати найпізніше зазнали значного антропогенного впливу.

Мета роботи — аналіз поширення ведмеда бурого (*Ursus arctos* L.) у Східних Карпатах у XIX–XXI ст.

# МАТЕРІАЛИ ТА МЕТОДИ

Зміни ареалу ведмеда, його поширення аналізували на основі літературних джерел (Rożyński & Schechtel, 1921; Burzyński, 1931; Świętorzecki, 1936; Корнєєв, 1964; Сокур, 1961). Проаналізовано публікації у журналах «Łowiec» (за 1879–1939 рр.), «Łowiec Polski», «Лісовий і мисливський журнал» та ін. Приділено основну увагу аналізу стану популяції ведмеда з XVII ст. до половини XX ст. у гірській частині Галичини.

Поширення, чисельність хижака в гірському регіоні репрезентує стан поголів'я ведмеда у Східних Карпатах (гірська територія у межах сучасної України). У цей період за адміністративною приналежністю західноукраїнські землі поділялися на Східну Галичину і Буковину, які з 1772–1774 рр. входили до складу Австрії, а Закарпаття — до Угорщини. Після Першої світової війни до 1939 р. Галичина входила до складу Польщі. За адміністративним поділом до складу Галичини входили Львівське, Тернопільське, Станіславське воєводства. Гірська територія перебувала в межах південних повітів Львівського та Станіславського воєводств.

Для аналізу популяції ведмеда зі середини XX ст. до початку XXI ст. використано статистичні матеріали обліків мисливських звірів Державного комітету статистики, Міністерства охорони навколишнього природного середовища, Державної агенції лісів України, власні дослідження, літературні джерела (Татаринів, 1956; Слободян, 1987, 1991, 2008; Khoyetsky, 2013).

## ОБГОВОРЕННЯ

У XVII ст. в Західній Україні ведмідь траплявся не тільки в Карпатах, але й у Прикарпатті. У 1682 р. король польсько-литовсько-руської держави Ян Собеський полював біля Стрия, а поблизу с. Дідушичі добув 9 ведмедів і 10 диких свиней, що свідчить про наявність ведмеда в цей період у деяких лісових масивах Прикарпаття (Ziembicki, 1926). Однак, окрім князів, королів і аристократів, на ведмеда в Карпатах полювало незаможне населення. У виданні «Encyklopedia powszechna» (Warszawa, 1863) описано полювання гуцулів на ведмеда. Коли розлучений ведмідь ставав на задні лапи і хотів кинутися на мисливця, той підставляв вила, на які тварина настромлялась, а мисливця добивав її сокирою.

Ймовірно, у XVII–XVIII ст. вогнепальна мисливська зброя не набула поширення серед незаможного населення. Вона була недосконала, навіть на початку XIX ст. рушниці з крем'яним замком під час пострілів давали від 10 до 30 % осічок. Рушниці були дорогими, і придбати їх могли заможні мисливці. Тому, ймовірно, частіше гуцули добували хижаків за допомогою капканів. Вони встановлювали їх у біотопах існування ведмеда, влітку — біля малиників і ожинників. Зокрема, житель с. Максимець (Надвірнянський повіт) з використанням капканів добув 9 хижаків (Martyniec, 1901). Серед заможних людей, аристократів було поширене облявне полювання на ведмеда зі собаками із використанням вогнепальної зброї.

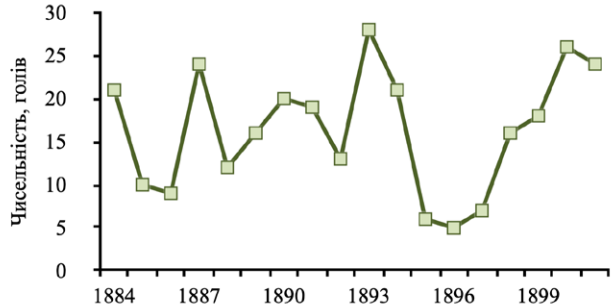
У XVIII ст. у Східних Карпатах чисельність ведмедів, ймовірно, була значною. На початку XIX ст. опубліковано відомості добування їх в Австро-Угорській імперії. В «Erneuerte vaterlandische Blatter für den oesterreichischen Kaiserstaat» (Відень, 1815) наведено статистику відстрілу ведмеда на теренах Галичини. Упродовж 1812–1814 рр. тут добуто 40 голів, із них: у 1812 р. відстріляно 10 ведмедів, у 1813 р. — 9, а в 1814 р. — 21 особину. За добутого хижака мисливцю виплачували винагороду. Звичайним видом ведмідь був не тільки в гірській частині Прикарпаття, але й у Закарпатті. У 1848 р. громадський діяч О. Духнович писав, що у гірських районах Карпат у значній кількості поширені ведмеді, які нападають на свійських тварин, знищують посіви вівса (Слободян, 2008). У путівнику по музею ім. Дідушицького у Львові (1895 р.) зазначається, що у вересні 1867 р. поблизу с. Ляховичі (тепер Подорожжє Стрийського району) добуто ведмеда. Лісові масиви поблизу села лежать у межах Прикарпаття, у рівнинній частині Галичини. Ймовірно, у 1682 р. в цих угіддях добував ведмедів король Ян Собеський.

З 1874 р. в Австро-Угорській імперії запроваджено мисливську статистику. Згідно з офіційними даними, у 1878 р. в Галичині добуто 37 ведмедів. Упродовж 1881 р. у мисливських угіддях Австро-Угорщини відстріляно 25 ведмедів, із них у галицьких лісах добуто 15 особин, що становило 60 % від загальної чисельності (Kochanowski, 1884). У 1882 р. в угіддях, які не входили до державних лісів, відстріляно 23 ведмеді, а в державних лісах — 6 хижаків: Кути — 1 ос., Делятин — 3, Долина — 2.

Загалом від 1878 до 1887 рр., відповідно до інформації Львівської дирекції лісів, у камеральних угіддях Галичини добуто 33 особини, тобто у середньому 3 ведмеді щорічно. Членами «Товариства Лісовицького», яке було організоване у 1859 р., упродовж 1882–1893 рр. із хижих добуто 10 ведмедів, 6 рисей і 4 вовки. Згідно з урядовою статистикою, у Галичині лише в 1892 р. відстріляно 13 ведмедів, 50 вовків, 25 рисей. При цьому вважали, що кількість добутих крупних хижаків незначна (Wasek, 1921).

Відповідно до офіційної статистики за період від 1884 до 1901 рр. у гірській частині Галичини добуто понад 270 ведмедів (рис. 1). За 17-річний період середньорічне добування становило  $16,4 \pm 1,7$  голів.

**Рис. 1.** Добування ведмедя в Галичині наприкінці XIX ст. за даними з публікацій (Rożyński & Schechtel, 1921) та журналу «Łowiec» № 4 за 1900 р.



У березні 1897 р. ухвалено мисливський закон для королівства Галичини і Людомерії та Краківського князівства. У ст. 46 шкідливими тваринами визнано ведмедя, вовка, рись, kota дикого, лисицю. У наступному мисливському законі Галичини 1907 р. у ст. 49 в наведеному списку шкідливих тварин є ведмідь (Kałuski, 1928). Добувати шкідників дозволялось упродовж року і в обов'язки мисливської охорони входив відстріл хижих.

Цілорічне добування ведмедя у значних обсягах у другій половині XIX ст. й на початку XX ст. негативно вплинуло на поголов'я. Істотним чинником впливу на популяцію виду було також неефективне ведення мисливського господарства, незадовільна організація й охорона мисливських угідь тощо. Серед інших країн Австро-Угорської імперії в Галичині та Буковині була найменша ефективність ведення мисливського господарства. У 1908 р. у країнах імперії на 1 000 га припадала певна кількість охоронців мисливських угідь, зокрема: в Моравії — 2,47, Сілезії — 2,02, Нижній Австрії — 1,79, Чехії — 1,65, Штирії — 1,53, а в Галичині — 1,11, Буковині — 0,84, менше було в Зальцбурзі — 0,68, Тиролі — 0,67 (Rożyński & Schechtel, 1921).

Незначна ефективність ведення мисливського господарства у Галичині та на Буковині призвела до низької заробітної плати працівників таких господарств, яка зазвичай на початку XX ст. становила тільки 10 крон. За такої заробітної плати неможливо було вимагати від охоронців сумлінного виконання обов'язків. Ймовірно, фахова підготовка охорони не задовольняла вимоги власників мисливських угідь, і вони брали на роботу лісників-охоронців за межами Галичини (Проців & Хоєцький, 2009).

Надмірне добування призвело до зміни біотопів існування та поширення ведмедя. Порівняно зі серединою XIX ст., у першій половині XX ст. внаслідок вирубки лісів, збільшення щільності населення та зростання чинника турбування хижак частіше траплявся лише в малодоступних місцях Чорногори на висотах від 1 000 до 2 000 м. Він рідше підходив до людських осель, частіше до гірських колиб, заселяв угіддя, які зазнавали найменшого антропогенного впливу. Реєстрували переміщення хижака із північних схилів Карпат на південні та навпаки (Mniszek, 1906).

Після Першої світової війни чисельність мисливської фауни і, зокрема, ведмедя, значно зменшилась, а випадки браконьєрства почастишали. У період війни місцеве населення в Карпатах дістало доступ до значної кількості зброї, яку залишили москалі й австрійці та яку вони використовували для браконьєрського полювання. Однією з причин полювання населення на ведмедя були напади хижака на свійських тварин (овець, корів, коней).

На сторінках журналу «Ловець», який видавало Галицьке мисливське товариство, є відомості про добування ведмедів населенням. Зазначається, зокрема, що у Гриняві (Косівський повіт) гайовий Петро Волчук добув понад 50 ведмедів (Starzeński, 1936). Один із мешканців с. Жаб'є вихвалявся 30-ма добутими хижакими (Scholz, 1938). У Східних Карпатах в 1927 р. було всього лиш 170 ведмедів (Pawlikowski, 1929).

Значне добування упродовж тривалого періоду і браконьєрство в Карпатах спричинило істотне зменшення чисельності ведмедів, що зумовило внесення змін у мисливське законодавство. У ст. 48 мисливського закону 1927 р., який діяв на теренах Галичини, подано перелік звірів, на яких заборонено полювати. Зокрема, заборонялося добувати ведмедиць із ведмежатими, а у списку тварин, на яких дозволявся цілорічний відстріл, ведмедя немає. Порушення, згідно зі ст. 79, каралося штрафом до 500 злотих і арештом на термін до 6 тижнів.

У 1928 р., згідно з офіційною статистикою, на північних схилах Східних Карпат траплялися понад 140 ведмедів. Найбільша чисельність ведмедів була в угіддях Львівської державної дирекції лісів: у Болахівському надлісництві зареєстровано 2 ос., Делятинському — 1, Дорівському — 1, Гринявському — 13, Ясенському — 8, Перегінському — 15 ос., Порохівському — 5, Яворницькому — 15, Лісовичівському — 2, Лоп'янському — 7, Микуличинському — 3, Петренківському — 4, Полянницькому — 6, Рафайлівському (Бистрицькому) — 10, Мізунь-Солотвинському — 6, Суходільському — 12, Татарівському — 5, Тустановичівському — 2, Ворохтянському — 8, Зеленському — 3.

Загальна площа угідь становила понад 196,0 тис. га. Надлісництва проводили діяльність на площі 53,3 тис. га, 14,9 тис. га було надано *Міністерству сільського господарства Польщі, реулта* (127,8 тис. га) — в оренду (табл. 1).

**Таблиця 1.** Поширення та чисельність ведмедя у мисливських угіддях високогірних надлісництв Галичини

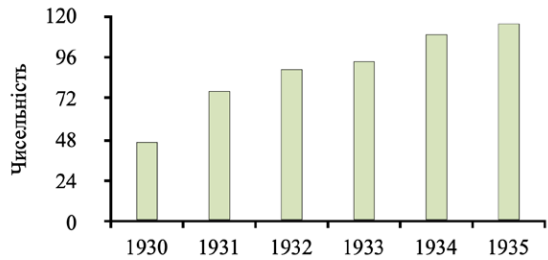
Надлісництво	Площа, га	Чисельність, голів	Щільність, голів на 1 тис. га
Полянниця	9878	2	0,20
Мізунь-Солотвинський, Церківна	25602	4	0,16
Суходіл, Лоп'янка	19697	16	0,80
Ясень	15706	7	0,45
Надвірна, Зелена, Рафайлів (Бистриця)	45400	5	0,11
Делятин	52253	5	0,09
Гринява, Яворів	27467	20	0,70
Всього	196003	59	0,30

У літературі не вказано, якими методами проводили облік звірів, але матеріали таксації звірів відповідають загальним тенденціям динаміки чисельності. У книзі Яна Мархлевського (1938 р.) подано характеристику рідкісних видів мисливських звірів (бобер, рись, бабак, видра та ін.), для збереження яких необхідні заходи з охорони. У публікації зазначається, що чисельність ведмедя у Східних Карпатах становить близько 250 ос.

У 1930 р. у Станіславському воєводстві в середньому обліковано 200 ос., зокрема, у приватних угіддях — 120–140 хижаків, а саме: у мисливських ревірах Сколе — 35, Годулі — 3, Велдіжу — 25, Перегінська — 50–70, Солотвини Лебівської — 6, Косівського повіту — 4. У державних мисливських угіддях воєводства — 70 ос.: Солотвино Мізунське — 6, Поляниця — 4, Ілемня — 4, Суходіл — 6, Ясень — 4, Рафаїлова — 8, Зелена — 8, Дора — 1, Микуличин — 4, Яблоніця — 2, Татарів — 2, Шешори — 1, Ворохта — 8, Гринява — 8, Явірник — 4 (Burzyński, 1931).

У літературних джерелах зазначається, що у 1932 р. в Карпатах було 180 ведмедів (Orłowicz & Lenartowicz, 1932). Однак в іншій публікації є інформація про 275 ведмедів (Mniszek, 1934). У Варшаві при спільні мисливських товариств Польщі було організовано секції охорони лося, зубра, оленя, ведмедя. Згідно з інформацією спілки, в 1935 р. у державних лісах Східних Карпат на площі 150 тис. га було 115 ведмедів (щільність — близько 0,8 ос. на 1 000 га). Про збільшення популяції свідчать матеріали чисельності хижаків у державних лісах (рис. 2).

**Рис. 2.** Чисельність ведмедя (ос.) у державних лісах гірської частини Східних Карпатах (у межах сучасної території України).



Таким чином, у 1930-х рр. зареєстровано незначне відновлення популяції ведмедя в Карпатах. Причина збільшення чисельності полягала в охороні та мінімальному добуванні хижаків.

Дирекція лісів встановила винагороду для мисливських охоронців, які виявляли та затримували браконьєрів. Згідно з дослідженнями, наприкінці 1930-х рр. найбільшу чисельність ведмедя реєстрували у Східних Карпатах. Зокрема, у гірській частині Станіславського воєводства зареєстровано понад 100 звірів. Найбільше ведмедів зареєстровано у лісових угіддях Долинського (31 ос.) і Надвірнянського (близько 30 ос.) повітів, менше у Косівському (23 ос.). У Долинському повіті хижаків були поширені в лісових масивах поблизу сс. Перегінськ, Липовиця, Суходіл, Ілемня, Поляниця. Угіддя Станіславського повіту, ймовірно, не були біотопами постійного існування хижаків. У Калуському повіті чисельність становила 8 ведмедів, які заселяли лісові масиви біля с. Ясень. В угіддях поблизу сс. Гребенів, Тухля Стрийського повіту фіксували 10 ос.

Після Другої світової війни обліки мисливських звірів не проводили, тому відомості з поширення, чисельності погोलів'я ведмедів у Східних Карпатах у наукових працях суперечливі (Татаринів, 1956; Керечун, 1975; Слободян, 1987, 1991, 2008). І. Турянин у своїй дисертації 1971 р. зазначає, що у 1947 р. чисельність виду становила понад 70 ос., а через 10 років збільшилася до 480 ос. На думку проф. К. Татаринова, чисельність виду на початку 1950-х рр. становила приблизно 150–200 ос. і порівняно з 1940-ми рр. зросла у 2–3 рази. Офіційні обліки звірів в Україні проводяться з початку 1960-х рр. На початку 1970-х рр., відповідно до офіційних даних, популяція досягла максимальної чисельності (понад 1,1 тис. ос.), щільність погोलів'я становила близько 1,0 ос. на 1 000 га.

Згідно із даними офіційної статистики, з 1972–1973 рр. зареєстровано зменшення погोलів'я, але у 1980-х рр. щільність звірів у лісових масивах деяких областей (Закарпатська, Львівська) була значною (табл. 2).

**Таблиця 2.** Чисельність і щільність ведмедя у Східних Карпатах (1980-ті рр.)

Область	Площа існування, тис. га	Чисельність, голів	Щільність на 5 тис. га
Львівська	120	110	0,9
Івано-Франківська	522	310	0,5
Чернівецька	56	20	0,4
Закарпатська	442	530	1,2
Всього	1140	970	0,9

У Закарпатті ведмідь траплявся у 11 лісокомбінатах (Буштинський, Вел. Бичківський, Воловецький, Верх. Березнянський, Кушницький, Міжгірський, Рахівський, Свалявський, Перечинський, Усть-Чорнянський, Ужгородський) і одному державному лісомисливському господарстві «Радянські Карпати».

В Івано-Франківській обл. виявлено цього хижого в угіддях 11 лісокомбінатів (Брошнянський, Болехівський, Верховинський, Вигодський, Ворохтянський, Делятинський, Коломийський, Кутський, Надвірнянський, Осмолода, Солотвинський), Карпатському заповіднику, 6-ти приписних організаціях УТМР (Надвірнянська, Рожнятівська, Глибоко-Майданська, Верховинська, Манявська, Долинська).

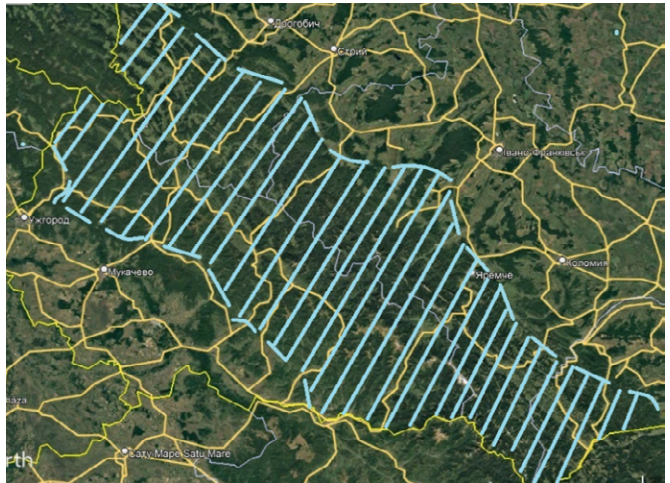
У Чернівецькій обл. звіра реєстрували у 3 лісокомбінатах (Берегометський, Путилівський, Стороженецький), а у Львівській обл. — у 5 (Турківський, Дрогобицький, Сколівський, Славський, Старо-Самбірський).

Таким чином, у цей період ведмеді траплялись у всіх гірських лісових масивах Карпат (Слободян, 1991).

На початку ХХІ ст. чисельність популяції, порівняно з 1970-ми рр., зменшилась у 4–5 разів. Сучасна чисельність популяції оцінюється у 250–300 ос., згідно з офіційними статистичними даними (станом на 2025 р.), у Східних Карпатах обліковано 353 ведмеді.

Поширення ведмедя в Українських Карпатах за даними на 1980-ті рр. відтворено автором за описами в монографії О. Слободяна (1987) і представлено на мапі (рис. 3).

**Рис. 3.** Поширення ведмедя у Східних Карпатах, 1980-ті рр. Межі поширення відтворено за описами у монографії О. Слободяна (1987)



Сучасне поширення ведмеда в Карпатах змінилося. Порівняно з ареалом попередніх століть, у XXI ст. ведмідь відсутній на деяких територіях Закарпаття, зокрема, південніше лінії Перечин — Свалява — Довге, не трапляється і у рівнинній частині Прикарпаття. На початку XXI ст. він є рідкісним на значній території Східних Карпат. Однак є території, які характеризуються більшою щільністю ведмеда, ніж сусідні території. Зокрема, у межах НПП «Сколівські Бескиди» щільність ведмеда більша, ніж на захід від Парку.

## ВИСНОВКИ

Упродовж історичного періоду ареал поширення ведмеда в Карпатах зазнав істотних змін. До XVI–XVIII ст. поголів'я ведмеда в Карпатах, порівняно з іншими регіонами України, характеризувалося значною кількістю. У XVII ст. хижак траплявся в лісових масивах Прикарпаття.

Згідно зі статичними даними з документів Австро-Угорської імперії, у XIX ст. й на початку XX ст. у Східних Карпатах добування ведмеда проводили різними способами (капкани, облавне та ін.). Обсяги добування і територіальне поширення свідчать про значну колишню чисельність і поширення ведмеда у Карпатах.

Негативно на популяцію виду вплинули залучення його до переліку шкідників і цілорічне добування до 1930-х рр. У Карпатах практикувалося з давніх часів браконьєрське добування ведмеда.

Основними причинами зменшення ареалу ведмеда в Карпатах є: вдосконалення і поширення вогнепальної зброї; розвиток транспортної, житлової інфраструктури; турбування внаслідок вирубування лісів, фрагментація оселищ; віднесення виду до переліку шкідливих тварин; надмірний відстріл звіра упродовж XVII і до середини XX ст.; Перша і Друга світові війни; браконьєрське добування.

## ЛІТЕРАТУРА

- Корнеев, О. П. (1964). *Мисливство — галузь народного господарства*. Урожай, Київ, 1–144.
- Проців, О., та Хоєцький, П. (2009). Правове регулювання діяльності мисливської охорони в Галичині на початку XX ст. У *Сучасні проблеми біології, екології та хімії: Збірник матеріалів II Міжнародної конференції* (с. 211–212). Запоріжжя.
- Слободян, О. О. (2008). *Бурій ведмідь Українських Карпат*. Івано-Франківськ, 1–159.
- Сокур, І. Т. (1961). *Історичні зміни та використання фауни ссавців України*. Вид-во АН УРСР, Київ, 1–86.
- Татаринов, К. А. (1956). *Звірі західних областей України*. Вид-во АН УРСР, Київ, 1–186.
- Керечун, С. Ф. (1975). Влияние хищников на карпатскую популяцию копытных. У *Копытные фауны СССР. Экология, морфология, использование и охрана* (с. 197–198). Наука, Москва.
- Корнеев, А. П. (1953). *История промысла диких зверей на Украине*. Изд-во Киевского гос. ун-та, Київ, 1–37.
- Слободян, А. А. (1987). Изменения ареала и численность бурого медведя в Украинских Карпатах. У Б. С. Юдин (Ред.), *Экология медведя* (с. 12–18). Наука, Новосибирск.
- Слободян, А. А. (1991). Численность бурого медведя в Украинских Карпатах и методика его учета. У Б. Г. Завацкий та Ю. Г. Швецов (Ред.), *Медведи в СССР* (с. 73–79). Наука, Новосибирск.
- Тимченко, Н. Г. (1972). *К истории охоты и животноводства в Киевской Руси (Среднее Поднепровье)*. Наукова думка, Київ, 1–212.

- Burzyński, W. (1931). *O niedźwiedziu Wschodnich Karpat*. Kraków, 1–4.
- Kałużski, W. (1928). *Prawo łowieckie*. Wydawnictwo Związku Pracowników Administracji Gminnej Rz.P., Warszawa, 1–81.
- Khoyetsky, P. (2013). Dynamika liczebności niedźwiedzia brunatnego w Karpatach Wschodnich. *Leśne Prace Badawcze*, 74(2), 111–116. URL
- Kochanowski, C. (1884). Myśliwstwo w Galicyi według dat statystycznych ministerium rolnictwa. *Łowiec*, 4, 53–54.
- Marchlewski, J. (1938). *Zwierzęta ginące i ich ochrona*. Książnica-Atlas, Lwów–Warszawa, 1–52.
- Martyniec, J. (1901). Przygoda z niedźwiedziem. *Łowiec*, 2, 1–291.
- Mniszek, A. (1906). Dworzec myśliwski księcia Jana Liechtensteina w Tatarowie i jego łowiectwo we wschodnim Beskidzie. *Łowiec*, 13, 157–160.
- Mniszek, A. (1934). O niedźwiedziu w Polsce i jeleniu karpackim. *Łowiec*, 19–20, 149–151.
- Orłowicz, M., ta Lenartowicz, S. (1932). *Ankieta w sprawie Karpat Wschodnich*. Nakładem Ministerstwa Robót Publicznych, Warszawa, 180–205.
- Pawlikowski, M. K. (1929). *Prawo łowieckie: Komentarz dla województw wschodnich z dołączeniem rozporządzeń wykonawczych i kalendarza myśliwskiego*. Nakładem Policyjnego Klubu Sportowego, Wilno, 1–89.
- Rożyński, F., ta Schechtel, E. (1921). *Ekonomiczne znaczenie łowiectwa dla naszego kraju*. Nakładem Polskiego Towarzystwa Łowieckiego, Warszawa, 1–32.
- Starzeński, A. (1936). *Rekordy*. *Łowiec*, 6, 1–94.
- Scholz, R. (1938). Na tematy Żabiowskie. *Łowiec*, 3–4, 28–29.
- Świętorzecki, B. (1936). *Myśliwstwo na Kresach Wschodnich w ostatnim stuleciu 1850–1936: Szkic historyczny*. Malinowszczyzna, 1–98.
- Wacek, R. (1921). Łowiectwo w Małopolsce. *Łowiectwo Polskie*, 3, 37–39.
- Ziembicki, W. (1926). *Jan Sobieski jako myśliwy*. Drukarnia Narodowa, Lwów, 1–78.

## РЕЗЮМЕ

**Хоцький П. Історичні дані щодо поширення ведмеда в Українських Карпатах.** — В історичний період на території України людина здійснювала істотний вплив на популяцію ведмеда. Порівняно з іншими регіонами країни, Карпати найпізніше зазнали значного антропогенного впливу. До XVIII ст. хижак траплявся у рівнинних лісових масивах Прикарпаття. Надмірне добування звіра упродовж тривалого періоду призвело до зменшення чисельності й ареалу виду у Східних Карпатах. Негативно на поширення ведмеда вплинуло залучення виду до шкідливих тварин і цілорічне його добування до 30-х рр. XX ст. Найменше поширення і чисельність зареєстровано після Першої та Другої світових війн. Сучасний ареал значно менший, ніж у 1970–1980-х рр. Сучасна чисельність популяції оцінюється в 250–300 особин, а згідно з офіційними статистичними даними (станом на 2025 р.), у Східних Карпатах обліковано 353 ведмеді.